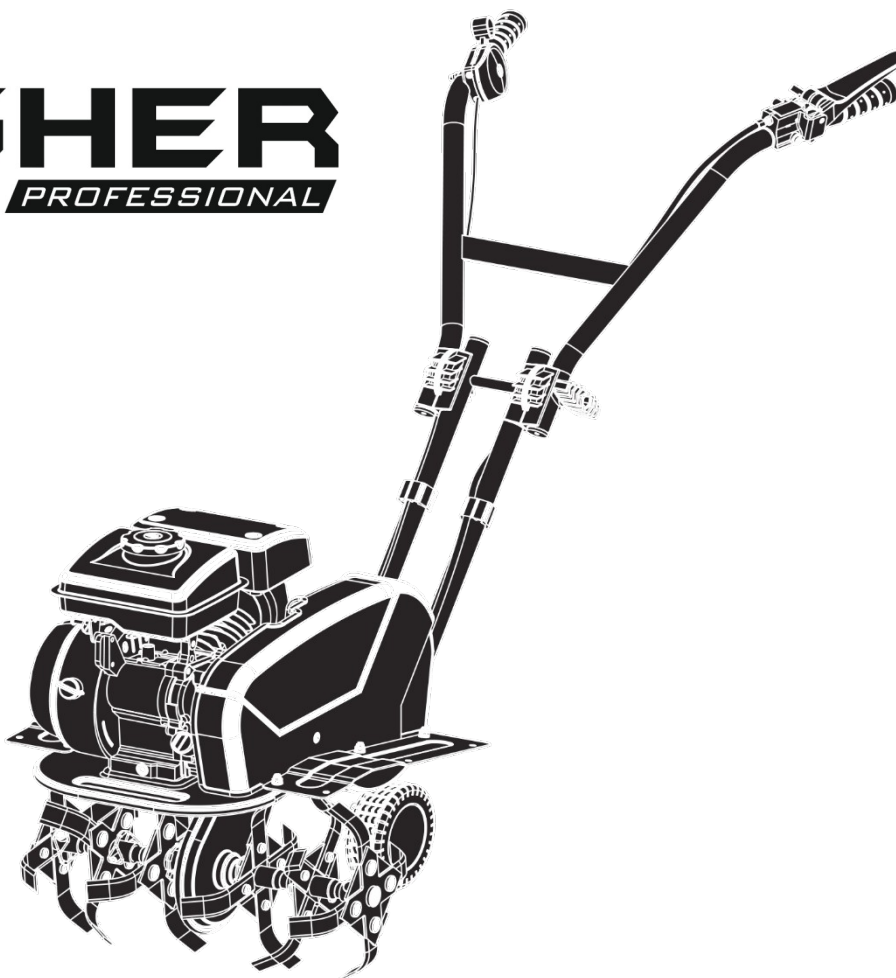


# HIGHER

PROFESSIONAL



## Glebogryzarka z przednim urządzeniem roboczym

Oryginalna instrukcja obsługi

**NUMER MODELU:** 32525

**NUMER SERYJNY:** \_\_\_\_\_

Zarówno numer modelu, jak i numer seryjny można znaleźć na głównej etykiecie. Należy je zapisać w bezpiecznym miejscu na wypadek konieczności skorzystania z nich w przyszłości.

### W CELU ZAPEWNIENIA BEZPIECZEŃSTWA

PRZED URUCHOMIENIEM MASZINY NALEŻY PRZECZYTAĆ CAŁĄ INSTRUKCJĘ  
ZE ZROZUMIENIEM

# SPIS TREŚCI

SPIS TREŚCI	2		
WPROWADZENIE	2		
		Specyfikacje	2
OCHRONA ŚRODOWISKA	2		
SYMBOLE	2		
BEZPIECZEŃSTWO	3		
		Ogólne zasady bezpieczeństwa	3
DOSTARCZANE CZĘŚCI	6		
MONTAŻ	6		
POZNAJ SIĘ Z GLEBOGRYZARKĄ	9		
		Właściwości i kontrolki	9
		Działanie glebogryzarki	10
KONSERWACJA	11		
PRZECHOWYWANIE	11		
ROZWIĄZYWANIE PROBLEMÓW	13		
LISTA CZĘŚCI	14		

## WPROWADZENIE

Wasza nowa glebogryzarka z przednim urządzeniem roboczym z nawiązką spełni Wasze oczekiwania. Została wyprodukowana zgodnie ze ścisłymi normami jakościowymi, by spełniać najwyższe kryteria pracy. Zobaczycie, że Wasza nowa glebogryzarka jest łatwa i bezpieczna w obsłudze i przy należyтым serwisie będzie w sposób niezawodny działała przez wiele lat.



Proszę dokładnie przeczytać całą instrukcję użytkownika przed użyciem glebogryzarki. Ze szczególną uwagą należy się zapoznać z uwagami i ostrzeżeniami.

Wasza glebogryzarka ma wiele właściwości, dzięki którym Wasza praca będzie szybsza i łatwiejsza. Bezpieczeństwo, wydajność i niezależność zostały potraktowane priorytetowo na etapie tworzenia maszyny, przez co jest ona łatwa w konserwacji i obsłudze

**Producent silnika** jest odpowiedzialny za wszystkie kwestie związane z silnikiem, dotyczące wydajności, mocy znamionowej, specyfikacji, gwarancji i obsługi. Aby uzyskać więcej informacji, proszę zapoznać się z instrukcją obsługi właściciela/użytkownika, wydaną przez **Producenta silnika** zapakowaną wraz z Waszą maszyną.

### Specyfikacje

Model	32525
Silnik	87cc, 3,0 KM
Prędkość zębów, do przodu	119 obr/min
Prędkość zębów, do tyłu:	-----
Szerokość spulchniania	260/370/430 mm
Głębokość spulchniania	200mm
Waga urządzenia	29,5 kg

## OCHRONA ŚRODOWISKA



Proszę oddać niepotrzebne materiały do recyklingu, zamiast wyrzucać je do śmieci. Wszystkie narzędzia, węże i opakowania powinny być sortowane, przekazywane do lokalnego ośrodka recyklingu i utylizowane w sposób bezpieczny dla środowiska.

## SYMBOLE

Tabliczka znamionowa na maszynie może zawierać symbole. Oznaczają one ważne informacje o produkcie lub instrukcjach jego użytkowania.

	Stosować ochronę uszu. Stosować ochronę oczu
	Dokładnie zapoznać się z instrukcją użytkownika
	Noś obuwie ochronne.
	Noś rękawice ochronne.
	Usuwanie urządzeń ochronnych i zabezpieczeń lub manipulowanie przy nich jest zabronione
	Zachowaj odległość od obracających się zębów. Obracające się zęby mogą powodować obrażenia .
	Nie dotykaj gorącego tłumika, obudowy przekładni i cylindra
	Nie pal tytoniu i nie generuj otwartych płomieni
	Wyrzucane przedmioty.
	Zachowaj odległość od osób postronnych.

# BEZPIECZEŃSTWO

## Ogólne zasady bezpieczeństwa

### Zrozumienie maszyny

Proszę przeczytać ze zrozumieniem instrukcję użytkownika oraz naklejki przymocowane do maszyny. Należy zapoznać się z jej użytkowaniem i ograniczeniami, a także potencjalnymi zagrożeniami, jakie są z nią związane.

Proszę się dokładnie zapoznać z kontrolkami i ich właściwym działaniem; wiedzieć jak zatrzymać szybko maszynę i odłączyć kontrolki.

Należy ze zrozumieniem przeczytać instrukcje i środki ostrożności przedstawione w Instrukcji producenta silnika, która została oddzielnie zapakowana wraz z maszyną. Nie należy podejmować prób używania maszyny bez pełnego zapoznania się z należytą obsługą i konserwacją silnika oraz sposobami unikania przypadkowych obrażeń i/lub uszkodzenia mienia.

### Obszar pracy

Nigdy nie uruchamiaj maszyny, ani nie pozwalaj jej pracować w pomieszczeniu zamkniętym. Spaliny są niebezpieczne, zawierają tlenek węgla, który jest gazem bezwonnym i śmiertelnym. Używaj maszyny wyłącznie na dobrze wentylowanych obszarach na zewnątrz budynków.

Nie używaj maszyny bez dobrej widoczności lub oświetlenia.

Nie używaj maszyny na stromym stoku.

### Bezpieczeństwo osobiste

Nie używaj maszyny, gdy jesteś pod wpływem narkotyków, alkoholu lub leków, które mogą wpłynąć na Twoją zdolność do jej odpowiedniej obsługi.

Założ odpowiednie ubranie. Włóż długie spodnie, buty i rękawice. Nie noś luźnych ubrań, krótkich spodenek, żadnej biżuterii. Zabezpiecz długie włosy, by znajdowały się powyżej poziomu ramion. Pilnuj, by włosy, ubrania i rękawice znajdowały się z dala od ruchomych części. Luźne ubrania, biżuteria lub długie włosy mogą się wkręcić w ruchome części.

Stosuj sprzęt ochronny. Zawsze stosuj ochronę oczu. Sprzęt ochronny, taki jak maska pyłowa, kask ochronny czy ochrona uszu, stosowany w odpowiednich warunkach, ograniczy obrażenia ciała.

Sprawdź maszynę przed jej uruchomieniem. Nie zdejmuj osłon i utrzymuj je w należytym stanie. Upewnij się, że wszystkie nakrętki, śruby, itd. są dobrze

dokręcone.

Nigdy nie używaj maszyny, jeżeli potrzebuje naprawy lub jest w złym stanie technicznym. Wymień uszkodzone, brakujące lub niedziałające części, zanim zaczniesz używać maszyny. Sprawdź, czy nie ma wycieków paliwa. Utrzymuj maszynę w dobrym stanie technicznym.

Nigdy nie manipuluj przy zabezpieczeniu. Regularnie sprawdzaj ich należyte działanie.

Nie używaj maszyny, jeżeli wyłącznik silnika nie obraca go lub jest wyłączony. Maszyna zasilana benzyną, której nie można kontrolować za pomocą wyłącznika silnika, jest niebezpieczna i należy ją wymienić.

Wyrób sobie nawyk sprawdzania, czy wszelkie klucze nastawne i inne zostały usunięte z obszaru działania maszyny przed jej uruchomieniem. Jeżeli klucz nastawny lub inny pozostanie przymocowany do obracającej się części maszyny, może spowodować obrażenia ciała.

Bądź czujny, patrz, co robisz i używając maszyny, kieruj się rozsądkiem.

Nie wychylaj się. Nie używaj maszyny z gołymi stopami, w sandałach lub podobnym lekkim obuwiu. Noś obuwie ochronne, które będzie chronić Twoje stopy i zapewni lepsze oparcie na śliskich powierzchniach. Przez cały czas zachowuj dobre oparcie stóp i równowagę. To umożliwi lepszą kontrolę maszyny w nieprzewidzianych okolicznościach.

Unikaj przypadkowego uruchamiania maszyny. Upewnij się, że wyłącznik silnika został wyłączony przed przewozem maszyny lub konserwacją lub serwisem maszyny. Transportowanie maszyny, jej konserwacja lub serwis przy włączonych kontrolkach przepustnicy może spowodować wypadek.

### **Bezpieczeństwo tankowania**

Paliwo jest łatwopalne, a jego opary mogą wybuchnąć, gdy nastąpi zapłon. Podejmij środki ostrożności, korzystając z paliwa, by zmniejszyć prawdopodobieństwo odniesienia poważnych obrażeń ciała.

Tankując lub opróżniając zbiornika paliwa, używaj zatwierdzonego kanistra na paliwo na czystym i dobrze wentylowanym obszarze na wolnym powietrzu. Nie pal tytoniu, nie pozwól na zbliżenie się do danego obszaru otwartych płomieni lub innych źródeł zapłonu, gdy wlewasz paliwo lub obsługujesz maszynę. Nigdy nie dolewaj paliwa w zamkniętym pomieszczeniu.

Pamiętaj o uziemieniu przedmiotów przewodzących prąd, takich jak narzędzia, z dala od części pod napięciem i przyłączy, aby uniknąć tworzenia się iskier

lub łuków elektrycznych. Takie zdarzenia mogą spowodować zapłon gazów lub oparów.

Zawsze zatrzymaj silnik i pozwól mu wystygnąć, zanim uzupełnisz paliwo. Nie zdejmuj pokrywy zbiornika, ani nie wlewaj paliwa przy pracującym silniku, lub gdy jest on nadal gorący. Nie używaj maszyny, gdy wiesz, że istnieją wycieki w jego układzie paliwowym.

Nie przepelniaj zbiornika. Napełnij zbiornik do wysokości nie większej niż 12,5 cm poniżej szyjki, by zostawić miejsce na zwiększenie objętości paliwa pod wpływem ciepła silnika i/lub ciepła słonecznego.

W sposób bezpieczny nałóż pokrywy na zbiornik paliwa i kanister oraz wylej rozlane paliwo. Nie używaj nigdy maszyny, jeżeli pokrywa zbiornika nie jest bezpiecznie umieszczona na swoim miejscu.

Unikaj tworzenia źródeł zapłonu dla rozlanego paliwa. W przypadku rozlania paliwa, nie próbuj uruchomić silnika, lecz usuń maszynę z miejsca rozlania i unikaj generowania źródeł zapłonu, dopóki opary paliwa nie zostaną rozwiane.

Przechowuj paliwo z zbiornikami odpowiednio oznaczonych i zatwierdzonych w tym celu.

Przechowuj paliwo w miejscu chłodnym i dobrze wentylowanym, z dala od iskier, otwartych płomieni lub innych źródeł zapłonu.

Nigdy nie przechowuj paliwa ani maszyny z paliwem z zbiornika w budynku, gdzie opary mogą dotrzeć do iskry, otwartych płomieni lub innych źródeł zapłonu, takich jak grzejnik wody, piec, suszarka do ubrań itd. Poczekaj, aż silnik wystygnie, zanim wprowadzisz maszynę do zamkniętego pomieszczenia.

### **Korzystanie z maszyny i środki ostrożności**

Nigdy nie podnoś, ani nie noś maszyny z pracującym silnikiem.

Nie wymuszaj pracy maszyny. Użyj odpowiedniej maszyny do swoich celów. Odpowiednia maszyna wykona pracę lepiej i bezpieczniej w tempie, do którego została zaprojektowana.

Nie zmieniaj ustawień regulatora silnika i nie zmuszaj go do zbyt szybkiej pracy. Regulator kontroluje maksymalną bezpieczną prędkość pracy maszyny.

Nie utrzymuj szybkiej pracy silnika, jeżeli nie spulchniasz gleby.

Nie zbliżaj rąk ani stóp do obracających się części. Unikaj kontaktu z gorącym paliwem, spalinami i gorącymi powierzchniami.

Nie dotykaj silnika ani tłumika. Te części bardzo się nagrzewają w trakcie pracy. Po wyłączeniu maszyny jeszcze przez chwilę będą gorące. Pozwól maszynie ostygnąć, zanim przystąpisz do konserwacji lub wprowadzania korekt.

Jeżeli maszyny zaczną wydawać nietypowe dźwięki lub generować wibracje, natychmiast wyłącz silnik, odłącz przewód świecy zapłonowej i sprawdź przyczynę. Nietypowe dźwięki lub wibracje z zasady ostrzegają o problemach.

Używaj wyłącznie części i akcesoriów zatwierdzonych przez producenta. W innym przypadku może to spowodować obrażenia ciała.

Konserwuj maszynę. Sprawdź, czy nie wystąpiło przesunięcie lub wygięcie części ruchomych, pęknięcie części oraz jakiegokolwiek inne oznaki, które mogą wpłynąć na działanie maszyny. W przypadku uszkodzenia, napraw maszynę przed ponownym użyciem. Wiele wypadków wynika ze złej konserwacji sprzętu.

Pilnuj, by silnik i tłumik nie były zanieczyszczone trawą, nadmiernymi osadami smaru lub węgla, by uniknąć zagrożenia wybuchu pożaru.

Części tnące powinny być ostre i czyste. Należy konserwować narzędzia tnące i z ostrymi krawędziami tnącymi są mniej podatne na wygięcie i łatwiejsze jest ich kontrolowanie.

Nigdy nie polewaj maszyny wodą ani żadnym innym płynem. Uchwyty powinny być suche, czyste i wolne od wszelkich pozostałości. Należy je wyczyścić po każdym użyciu.

Przestrzegać praw i przepisów dotyczących utylizacji gazów, oleju, itd. w celu ochrony środowiska.

Niepracująca maszyna musi być przechowywana z dala od dzieci oraz nie wolno pozwalać osobom nieznającym maszyny lub niniejszych instrukcji na jej obsługę. W rękach osoby nieprzeszkolonej maszyna ta stanowi zagrożenie.

### **Serwis**

Przed czyszczeniem, naprawą, kontrolą lub ustawianiem należy wyłączyć silnik i upewnić się, że wszystkie ruchome części się zatrzymały. Należy się zawsze upewnić, że kontrolka silnika jest ustawiona na STOP, odłączyć przewód świecy zapłonowej i trzymać go z dala od świecy, by zapobiec przypadkowemu uruchomieniu.

Maszyna powinna być serwisowana przez wykwalifikowanych serwisantów i przy użyciu wyłącznie takich samych części zamiennych. To zapewni utrzymanie bezpieczeństwa maszyny.

### **Szczególne zasady bezpieczeństwa**

Dokładnie skontroluj obszar, jaki ma zostać spulchniony oraz usuń wszelkie resztki i ostrze przedmioty, takie

jak kamienie, patyki, szkło, przewody, kości, itd. Nie stosuj glebogryzarki do gleby, w której są duże kamienie i obce przedmioty, które mogą uszkodzić maszynę.

Nie spulchnij gleby nad wkopanymi w ziemię przewodami elektrycznymi, liniami telefonicznymi, rurami instalacji wodnej, rurami gazowymi, przewodami lub węzami. W razie wątpliwości skontaktuj się z firmą użyteczności publicznej lub operatorem telefonicznym, by zlokalizować podziemne instalacje.

Zachowaj odległość co najmniej 23 metry od osób postronnych, dzieci i zwierząt. Jeżeli się do Ciebie zbliżą, zatrzymaj natychmiast maszynę.

Z maszyną zawsze chodź, a nie biegnij.

Ta maszyna posiada sprzęgło. Wciśnij dźwignię kontrolną sprzęgła, by sprawdzić, czy automatycznie wróci do pozycji jałowej. Jeżeli nie wróci, poproś wykwalifikowanego pracownika serwisu o nastawienie maszyny.

Zwolnij dźwignię sprzęgła przed uruchomieniem silnika.

Uruchom silnik ostrożnie, zgodnie z instrukcjami, trzymając stopy w bezpiecznej odległości od zębów maszyny.

Zęby pozowaną nieruchome przy zwolnionym sprzęgle. Jeżeli tak nie będzie, poproś wykwalifikowanego pracownika serwisu o nastawienie maszyny.

Zawsze kieruj maszyną, znajdując się za nią, nie przechodź nigdy, by znaleźć się przed nią, gdy maszyna działa.

Zawsze trzymaj maszynę obiema rękami i mocno trzymaj za uchwyty. Musisz pamiętać, że maszyna może nieoczekiwanie skoczyć w przód lub do tyłu, jeżeli żeby uderzą o zakopaną przeszkodę, taką jak duże kamienie, korzenie lub pniaki.

Jeżeli maszyna zderzy się z obym ciałem, zatrzymaj silnik, odłącz przewód świecy zapłonowej, dokładnie sprawdź maszynę pod względem uszkodzeń i napraw je, zanim ponownie uruchomisz maszynę.

Zachowaj nadzwyczajną ostrożność poruszając się w odwrotnym kierunku, lub przyciągając maszynę w swoją stronę.

Nie obciążaj maszyny nadmiernie, spulchniając glebę zbyt głęboko przy jednym przejściu lub ze zbyt dużą prędkością.

Nigdy nie używaj glebogryzarki z dużą prędkością przewożową na twardych lub śliskich powierzchniach.

Zachowaj ostrożność przy spulchnianiu twardej ziemi. Zęby mogą się wbić w glebę i pociągnąć maszynę do przodu. Jeżeli tak się stanie, puść uchwyty i nie ograniczaj maszyny.

Zachowaj ostrożność przy spulchnianiu gleby w pobliżu

plotów, budynków i podziemnych instalacji. Obracające się żęby mogą spowodować uszkodzenie minia i obrażenia ciała.

Zachowaj szczególną ostrożność pracując lub przechodząc przez wyspane żwirem podjazdy, ścieżki lub drogi. Zachowuj czujność na wypadek ukrytych zagrożeń lub ruchu. Nie przewoź pasażerów.

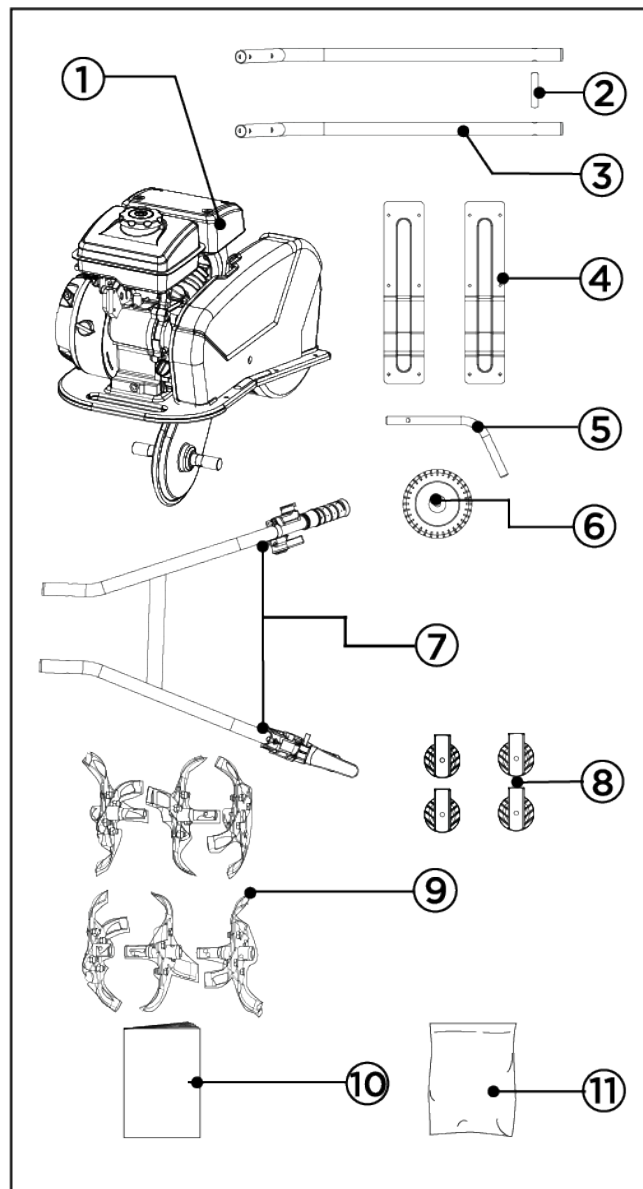
Nigdy nie pozostawiaj stanowiska pracy w przypadku pracującego silnika maszyny.

Zasze zatrzymuj silnik, gdy spulchnianie się opóźnia lub przechodzisz z jednego miejsca w inne.

Pilnuj, by maszyna nie była zanieczyszczona roślinami i innymi materiałami. Mogą się one zaklinować pomiędzy zębami. Zatrzymaj silnik i odłącz przewód świecy zapłonowej przed odblokowaniem zębów.

## DOSTARCZANE CZĘŚCI

Glebogryzarka z przednim urządzeniem roboczym jest dostarczana częściowo zmontowana i dokładnie zapakowana w karton. Po wyjęciu wszystkich części z kartonu, powinieneś mieć:

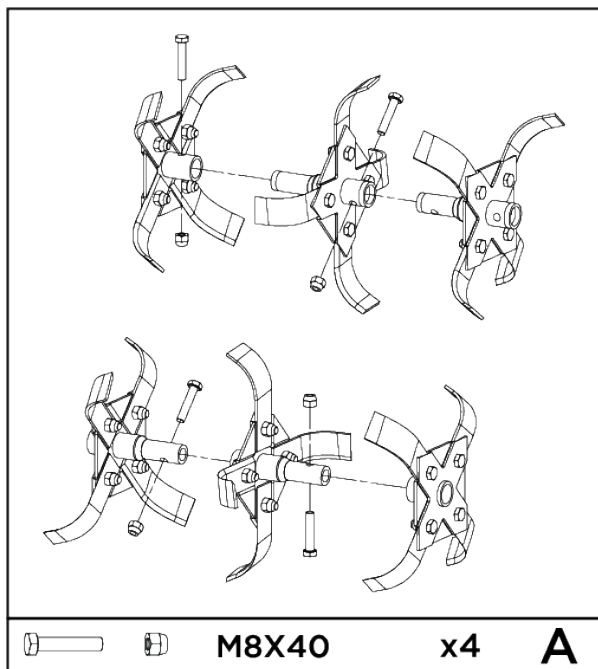


1. Nadwozie glebogryzarki z silnikiem i przeniesieniem napędu
2. Kołek blokujący
3. Dolna część uchwytu (1 para)
4. Przedłużenie osłony zębów
5. Wspornik koła
6. Koło
7. Górna część uchwytu
8. Regulacja rączki
9. Zęby bronujące
10. Instrukcja użytkownika
11. Worek z elementami pomocniczymi, zawierający

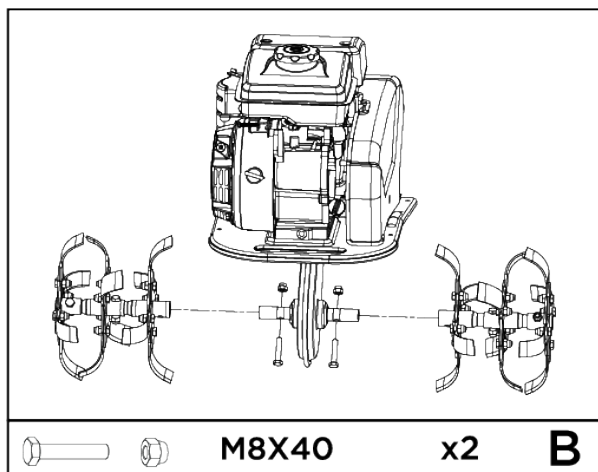
	M8X40	X4	<b>A</b>
	M8X40	X2	<b>B</b>
	Ø2	X1	<b>C</b>
	Ø8	X1	
	12X2	X1	
	Ø3.5	X1	<b>D</b>
	M8X50	X4	<b>E</b>
		X8	
	M8X215	X1	<b>F</b>
		X2	<b>G</b>
	M6X16	X6	<b>H</b>

## MONTAŻ

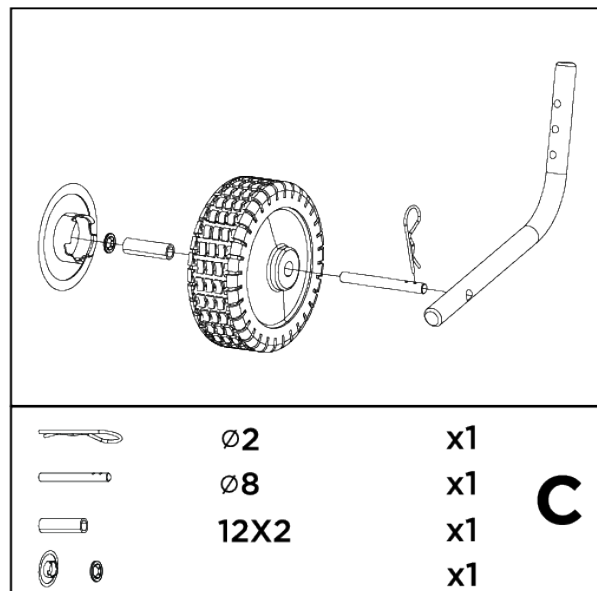
Postępując zgodnie z poniższymi instrukcjami dotyczącymi montażu, w ciągu kilku minut złożysz glebogryzarkę z przednim urządzeniem roboczym.



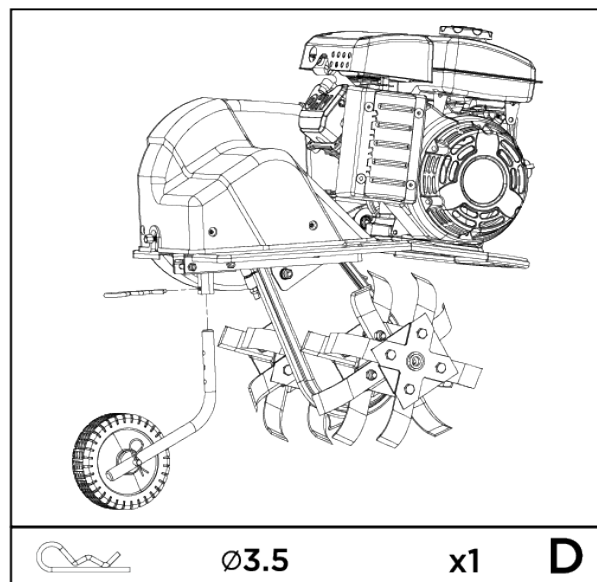
1. Przymocuj zewnętrzne części zębów do części wewnętrznych za pomocą śrub M8X40 i nakrętek.



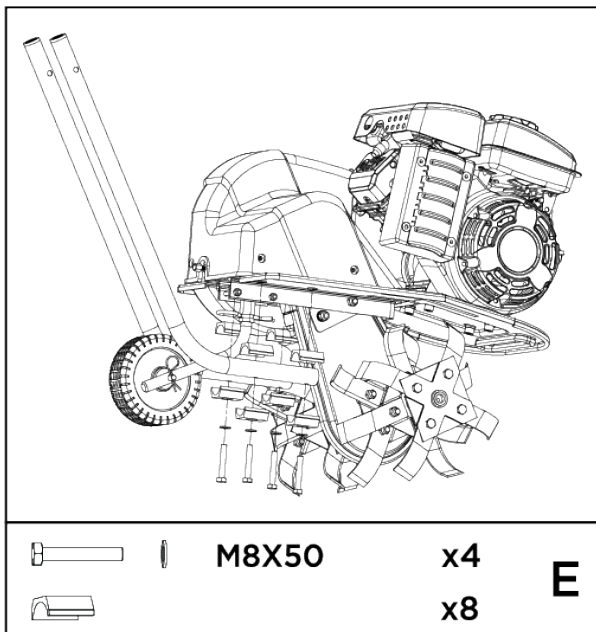
2. Umieść zęby broniące na wałku po obu stronach skrzyni przekładni łańcuchowej. Ustaw otwory w osłonie zębów zgodnie z otworami na wałku. Przełóż śruby M8X40 przez otwory w osłonie i wałku z jednej strony, a następnie dokręć je nakrętką po drugiej stronie. Dokręć 3 pary zębów broniących można ustawić na odpowiednio na szerokość spalchniania 260/370/430mm.



3. Przełóż tuleję Ø12x2 przez koło i przełóż przez nią oś koła. Przymocuj kołpak koła za pomocą tarczy zębatej. Ustaw otwory we wsporniku koła z osią koła Ø8 i przełóż przetyczkę Ø2 przez otwór, by je zabezpieczyć.



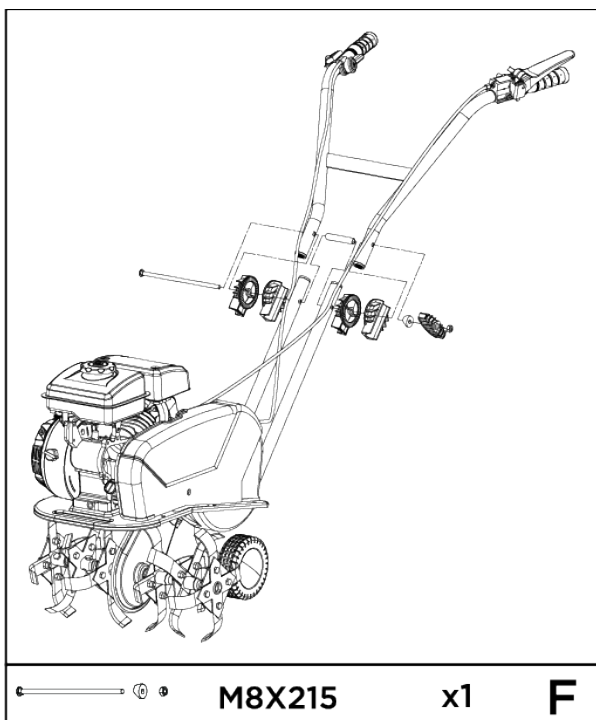
4. Zamontuj wspornik koła za pomocą przetyczki Ø 3.5 na sześciokątnej tulei przyspawanej do zamontowanego uchwytu w kształcie U zamontowanego na obudowie, za pomocą śród M6X45 i kołnierza



5. Wyjmij 4 komplety tulei mocujących i śrub z obudowy glebogryzarki.

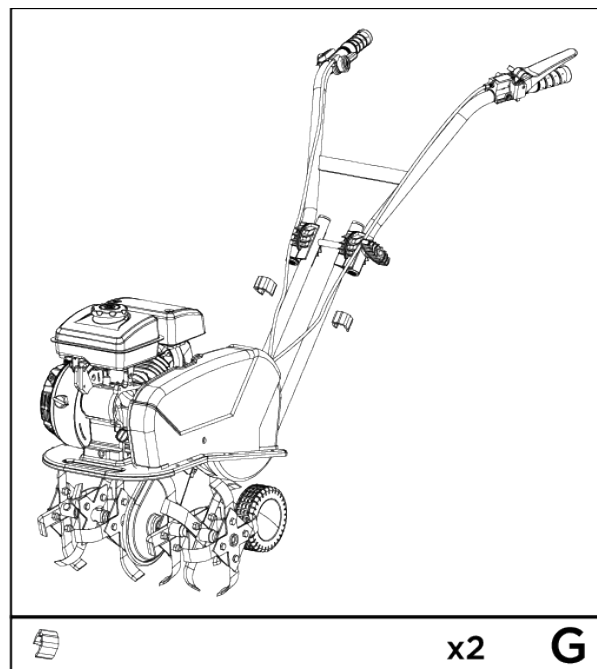
Wprowadź dolną część dolnej rączki do kanałów mocujących umieszczonych na spodzie po każdej ze stron obudowy maszyny.

Ustaw otwory na dolnych rączkach zgodnie z otworami na obudowie. Przelóż przez nie śruby M8X50, tuleje mocujące, łącząc kanał i rączkę z jednej strony, a następnie wkręć w nakrętki przynitowane do obudowy maszyny. Dokręć.

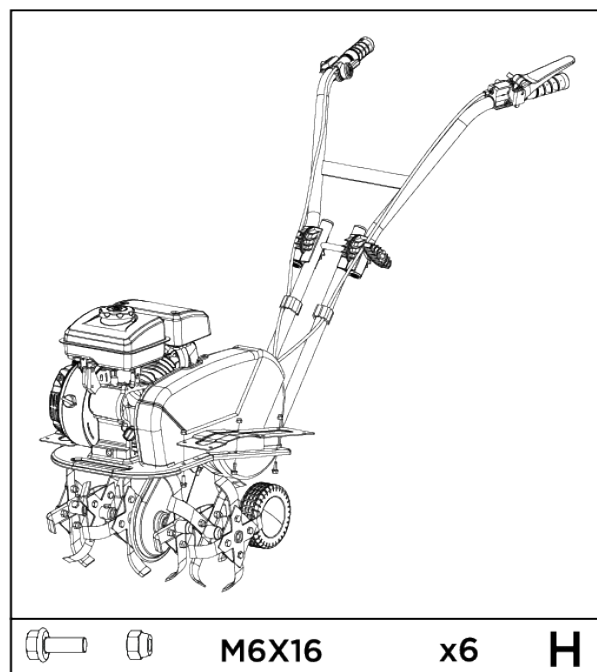


6. Otwory mocujące do gałki nastawnej są umieszczone w górnej części każdej dolnej rączki. Zamontuj górną rączkę po zewnętrznej części

dolnej rączki za pomocą regulatora rączki. Zabezpiecz regulator za pomocą śruby blokującej M8X215 i nakrętki.



7. Użyj dwóch zacisków kablowych, by zabezpieczyć przewód sprzęgła i przewód przepustnicy na dolnych prowadnicach. Upewnij się, że kable są prawidłowo poprowadzone.



8. Zamontuj przedłużenie osłony zębów do osłony zębów za pomocą śrub M6X16 i nakrętek.

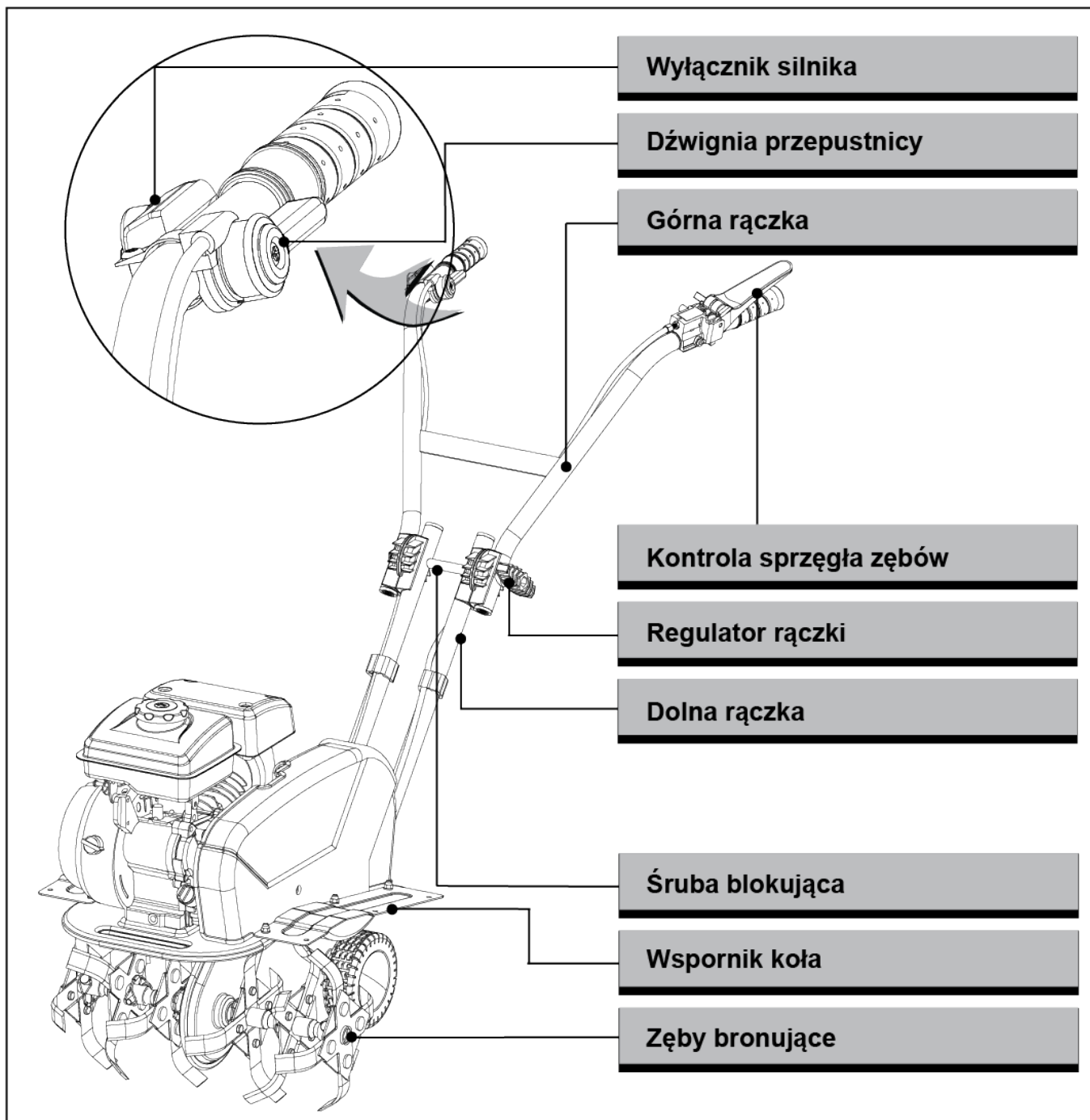
#### Olej silnikowy



**Silnik jest wysyłany z fabryki bez oleju. Przed uruchomieniem silnika musisz wlać olej.**



Dodaj olej zgodnie z **Instrukcją obsługi silnika**,  
dołączoną do glebogryzarki.



**Wyłącznik silnika**

Odcina zasilanie maszyny na zakończenie pracy lub w razie zaistnienia problemów.

**Dźwignia przepustnicy**

Kontroluje szybkość pracy silnika. Przesunięcie dźwigni przepustnicy w kierunkach pokazanych na rysunku powoduje przyspieszenie lub spowolnienie pracy silnika.

**Kontrola sprzęgła zębów**

Przyciśnij, by zęby rozpoczęły ruch do przodu; zwolnienie sprzęgła powoduje powrót maszyny do pozycji jałowej.

## Koło

Podnieś koło, podczas spulchniania gleby. Ustaw koło w trakcie przemieszczania maszyny. Pochyl maszynę, by żeby oderwały się od podłoża. Przeciągnij lub przepchnij maszynę w nowe miejsce.

## Regulator rączki

Zapewnia różne wysokości rączki w różnych warunkach pracy.

Poluzuj nakrętkę regulatora i obróć rączkę w przód lub w tył, aby osiągnąć pożądaną wysokość. Następnie bezpiecznie dokręć nakrętkę regulatora.

## Działanie glebogryzarki

### Uzupełnianie paliwa

Napełnij zbiornik paliwa zgodnie z **Instrukcjami obsługi silnika** dostarczoną z glebogryzarką.



**Napełnij zbiornik do wysokości nie większej niż 12,5 cm poniżej szyjki, by zostawić miejsce na zwiększenie objętości paliwa.**

### Uruchamianie silnika

Kontrolki konieczne do uruchomienia i działania glebogryzarki są umieszczone na silniku i oznaczone "CHOKE" (ssanie) i "THROTTLE" (przepustnica). Przepustnicę można ustawić za pomocą dźwigni przepustnicy zamontowanej na prawej górnej rączce za pośrednictwem przewodu kontrolnego.

Bardziej szczegółowy opis działania silnika oraz związane z nimi środki ostrożności i procedury znajdują się w Instrukcji obsługi silnika dostarczonej wraz z glebogryzarką.

Postępuj zgodnie z poniższą procedurą w przypadku rozruchu zimnego silnika:

1. Przesław dźwignię ssania na silniku do pozycji pełnego ssania.
2. Ustaw dźwignię przepustnicy w połowie ustawienia.
3. Pociągnij kilkakrotnie linkę rozrusznika, by umożliwić przepływ benzyny do gaźnika w silniku. Następnie przytrzymaj mocno uchwyt uruchamiający i wyciągnij linkę na małą odległość, aż poczujesz opór. Następnie pociągnij linkę gładko i energicznie, a potem pozwól jej łagodnie powrócić na miejsce. Nie pozwól, by linka odskoczyła. Gdy to konieczne, pociągnij linkę kilkakrotnie do momentu uruchomienia silnika.
4. Pozwól silnikowi popracować kilkanaście sekund, by się rozgrzał. Następnie stopniowo przesuwaj dźwignię ssania w pozycję "OPEN" (otwarta) i dostosuj kontrolę

przepustnicy do pożądanego prędkości.

5. Chwyć rączki mocno obiema rękami. Ustaw dźwignię kontroli przepustnicy w pozycji "LOW" (niska), by zmniejszyć nacisk na silnik w momencie, gdy maszyna nie spulchnia gleby. Ustawianie prędkości silnika na biegu jałowym przedłuży życie silnika, przyczyni się do oszczędzania paliwa i zmniejszy poziom hałasu produkowanego przez maszynę.

Ponowne uruchamianie silnika, gdy jest on już rozgrzany po wcześniejszej pracy, nie wymaga zwykle korzystania ze ssania.

1. Ustaw dźwignię przepustnicy w połowie ustawienia.
2. Przytrzymaj mocno uchwyt uruchamiający i wyciągnij linkę na małą odległość, aż poczujesz opór. Następnie pociągnij linkę gładko i energicznie, a potem pozwól jej łagodnie powrócić na miejsce. Nie pozwól, by linka odskoczyła.
3. Dostosuj kontrolę przepustnicy do pożądanego prędkości.
4. Chwyć rączki mocno obiema rękami. Wciśnij dźwignię kontroli sprzęgła, by uruchomić zęby i spowodować przesuwanie się glebogryzarki w przód.

### Prędkość na biegu jałowym

Ustaw dźwignię kontroli przepustnicy w pozycji "LOW" (niska), by zmniejszyć nacisk na silnik w momencie, gdy maszyna nie spulchnia gleby. Ustawianie prędkości silnika na biegu jałowym przedłuży życie silnika, przyczyni się do oszczędzania paliwa i zmniejszy poziom hałasu produkowanego przez maszynę.

### Wyłączenie maszyny

1. Zwolnij dźwignię sprzęgła zębów do pozycji jałowej, by zatrzymać zęby.
2. Ustaw wyłącznik silnika w pozycji „OFF”, by zatrzymać silnik.



**Nie przełączaj kontrolki ssania w ustawienie CHOKE (ssanie), by zatrzymać silnik. Silnik może wtedy wydawać głośne trzaski lub może nastąpić jego uszkodzenie.**

### Prędkość operacyjna

W przypadku normalnego spulchniania, ustaw dźwignię kontroli przepustnicy w pozycji "HIGH" (wysoka), by osiągnąć jak najlepsze działanie glebogryzarki. Przepustnica powinna być ustawiona tak, by kontrolować ruch do przodu w wolnym tempie spacerowym w przypadku spulchniania. Ustaw dźwignię przepustnicy w

pozycji "LOW" (niska), by zmniejszyć nacisk na silnik w czasie, gdy maszyna nie spulchnia ziemi.

Zmiana nacisku na rączki pozwala kontrolować głębokość spulchniania i prędkość poruszania się. Pociąganie rączek do góry zwiększa głębokość pracy i zmniejsza prędkość w ruchu do przodu.

### Spulchnianie

Spulchnianie to wkupywanie się, odwracanie i rozdzielanie ziemi w ogrodzie w celu przygotowania podłoża do wysiewu. Najlepsza głębokość spulchniania to 100 mm do 150 mm. Glebogryzarka oczyści także glebę z niepożądanych roślin. Rozkład takiej tkanki roślinnej z bogactwa glebę.

Unikaj spulchniania gleby, która jest zbyt sucha, zmienia się proszek i generuje pył, ponieważ nie będzie zatrzymywała wody. Nawodnij glebę na kilka dni przed spulchnianiem. Spulchnianie zbyt mokrej gleby wytworzy niepożądane grudy. Odczekaj dzień lub dwa po dużych opadach deszczu, by gleba przeschła.

Rośliny rosną lepiej, jeżeli obszar zostanie odpowiednio spulchniony i wykorzystany niedługo po spulchnieniu, by utrzymać wilgotność gleby.

Rodzaj gleby i warunków pracy warunkuje nastawienie głębokości spulchniania. W przypadku niektórych gleb pożądaną głębokość osiąga się po pierwszym przejechaniu przez ogród. W przypadku innych gleb, konieczne jest dwu- lub trzykrotne przejechanie glebogryzarką przez ogród, by osiągnąć pożądaną głębokość. W tym ostatnim przypadku naciśnij rączki do góry, by zwiększyć głębokość pracy przed kolejnym przejechaniem przez ogród. Przejazdy należy wykonywać naprzemiennie wzdłuż i w poprzek ogrodu. Przy pierwszy przejeździe nie próbuj kopać zbyt głęboko. Jeżeli maszyna podskakuje lub buksuje, zwolnij lekko jej prędkość poruszania się.

Jeżeli glebogryzarka zatrzyma się w ruchu do przodu i próbuje kopać glebę w jednym miejscu, pobujaj rączkami na boki, by ją ponownie ruszyć do przodu.

Wykopane kamienie powinny zostać usunięte z terenu ogrodu.

### Kultywacja

Kultywacja to poluzowywanie lub kopanie ziemi wokół roślin, by usunąć chwasty i napowietrzyć glebę. Pożądana głębokość jest zawsze mniejsza niż 50mm.

## KONSERWACJA

Utrzymywanie glebogryzarki w najlepszym stanie technicznym przedłuży jej życie i przyczyni się do

uzyskiwania optymalnych wyników, zawsze kiedy będziesz chciał jej użyć w ogrodzie.

### Oczyszczenie obszaru roboczego

Po każdym użyciu oczyść glebogryzarkę pod osłoną zębów. Brud zmywa się łatwiej z zębów, jeżeli zostanie splukany natychmiast i nie ulegnie wysuszeniu.

1. Wyłącz silnik. Silnik musi być zimny.
2. Ustaw kontrolkę przepustnicy silnika w pozycji "STOP", wyjmij przewód świecy zapłonu ze świecy zapłonu i zabezpiecz go.
3. Usuń wszystkie rośliny, sznurki, przewody i inne materiały, jakie mogą się nagromadzić przy osi pomiędzy wewnętrznym zestawem zębów i uszczelką obudowy przeniesienia napędu.
4. Sprzęgło: ponieważ sprzęgło się zużywa, ta sama dźwignia może mieć większy otwór, przez co nie będzie łatwa w użyciu. To oznacza, że konieczne jest dostosowanie przewodu ustawiającego dźwignię sprzęgła w jej normalnym ustawieniu i działającego na urządzenie nastawne i przeciwnakrętkę.
5. Następnie zawsze wycieraj glebogryzarkę ręcznikiem do sucha nałóż cienką warstwę oleju lub silikonu, by zapobiegać rdzewieniu i innym uszkodzeniom powodowanym przez wodę.
6. Wymień przewód świecy zapłonu.



**Do czyszczenia glebogryzarki nigdy nie używaj myjki ciśnieniowej. Woda dostanie się w szczelnie zabezpieczone miejsca glebogryzarki oraz do obudowy przeniesienia napędu i powoduje uszkodzenia wałków, krążków, łożysk lub silnika. Stosowanie myjek ciśnieniowych skróci życie i zmniejszy sprawność urządzenia.**

### Konserwacja silnika

Zapoznaj się z **Instrukcja użytkownika silnika** dołączoną do glebogryzarki, by uzyskać informacje na temat konserwacji silnika. Instrukcja ta zawiera szczegółowe informacje i harmonogram wykonywania zadań związanych z konserwacją.

## PRZECHOWYWANIE

Jeżeli glebogryzarka nie będzie używana przez okres dłuższy niż 30 dni, wykonaj następujące czynności, by ją przygotować do przechowywania.

1. Całkowicie opróżnij zbiornik paliwa. Przechowywane paliwo z dodatkiem etanolu lub MTBE może zacząć wietrzeć w ciągu 30 dni. Zwiertzałe paliwo ma dużą zawartość gumi i może zatkać gaźnik i uniemożliwić przepływ paliwa.
2. Uruchom silnik i pozostaw go tak, dopóki nie zgaśnie. To gwarantuje, że żadne paliwo nie pozostało w gaźniku. Niech silnik działa, póki sam nie zgaśnie. To zapobiegnie tworzeniu się osadów z gumi w gaźniku i potencjalnym uszkodzeniom silnika.
3. Gdy silnik jest nadal ciepły, usuń z niego olej. Napełnij go świeżym olejem, którego rodzaj określono w **Instrukcji obsługi silnika**.
4. Pozostaw silnik do wychłodzenia. Wyjmij świecę zapłonu i wlej 30 ml wysokiej jakości oleju silnikowego do cylindra. Pociągnij powoli linkę rozrusznika, by rozprowadzić olej. Włóż na miejsce świecę zapłonu.



**Wyjmij świecę zapłonu i usuń olej z cylindra zanim uruchomisz maszynę po okresie jej przechowywania.**

5. Za pomocą czystej szmatki wyczyść zewnętrzną część glebogryzarki i upewnij się, że nawiewy powietrza nie są zasłonięte.



**Nie używaj silnych detergentów ani substancji czyszczących na bazie benzyny do czyszczenia części plastikowych. Chemikalia mogą zniszczyć plastik.**

6. Sprawdź, czy żadne części nie są luźne lub uszkodzone. Napraw lub wymień uszkodzone części i dokręć poluzowane śruby, nakrętki i rygle.
7. Zdejmij zęby Wyczyść i nasmaruj zęby i wałki, by zapobiec ich rdzewieniu. Zamontuj zęby na wałkach.
8. Pokryj osie kół cienką warstwą oleju.
9. Nasmaruj olejem przewody przepustnicy i wszystkie widoczne ruchome części. Nie zdejmuj pokrywy silnika.
10. Aby przechowywać glebogryzarkę ze złożonymi rączkami, poluzuj gałki mocujące górną rączkę do dolnej rączki. Ostrożnie złóż w dół górną rączkę. Upewnij się, że przewody kontrolne nie zakleszczyły się ani nie wygięły. Dokręć gałki.
11. Przechowuj glebogryzarkę w pozycji pionowej w czystym, suchym i dobrze wentylowanym budynku.

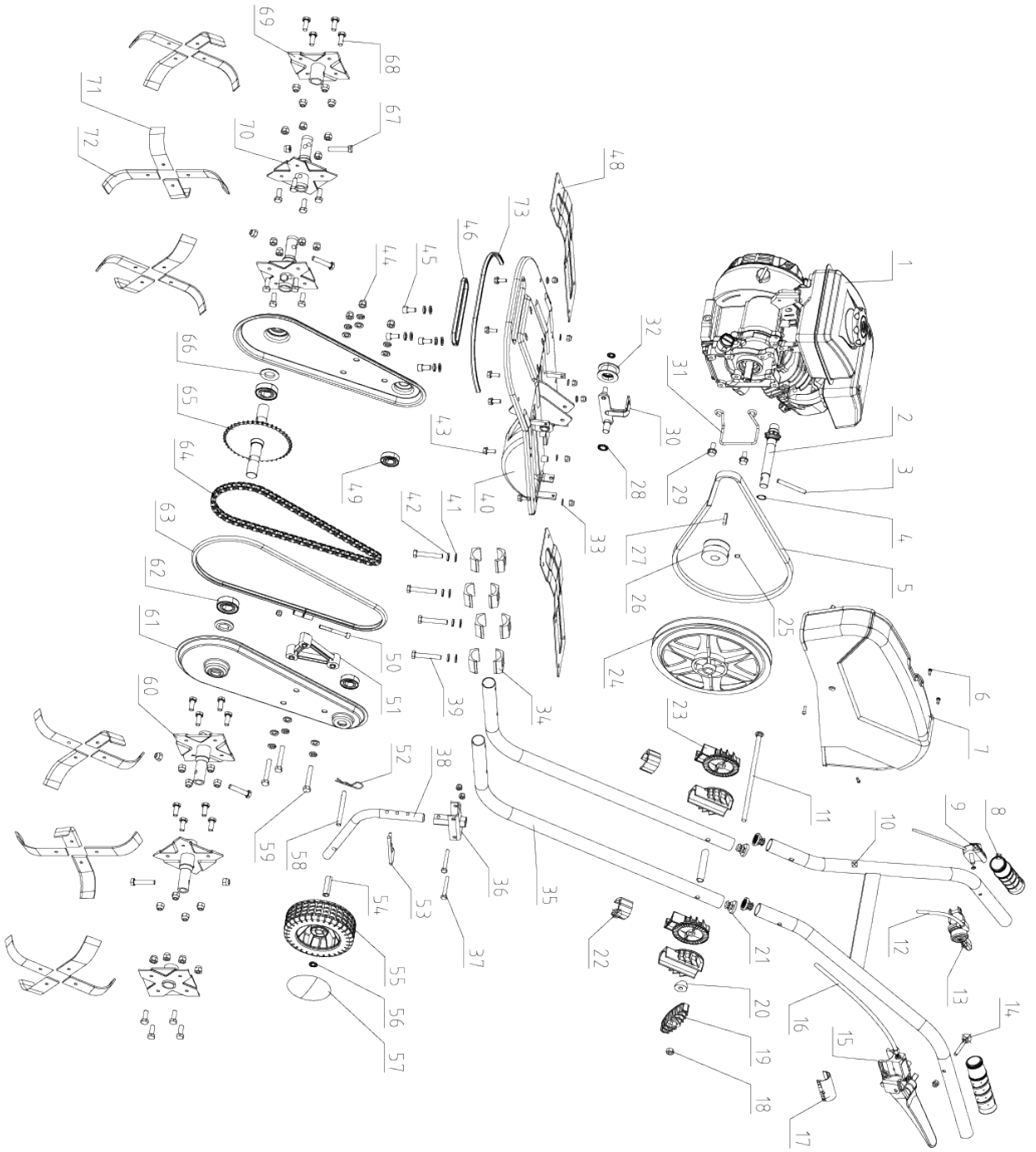


**Nie przechowuj glebogryzarki z paliwem w niewentylowanym miejscu, gdyż opary paliwa mogą dotrzeć do płomieni, iskier, lampek kontrolnych i innych źródeł zapłonu.**

**Stosuj jedynie atestowane kanistry na paliwo.**

# ROZWIĄZYWANIE PROBLEMÓW

Problem	Przyczyna	Środek naprawczy
Silnik nie zapala	<ol style="list-style-type: none"> <li>1. Świeca zapłonu jest odłączona.</li> <li>2. Brak paliwa lub paliwo jest zwiertzałe.</li> <li>3. Dźwignia przepustnicy nie jest ustawiona w odpowiedniej pozycji.</li> <li>4. Ssanie nie jest włączone.</li> <li>5. Zablockowany przewód paliwowy.</li> <li>6. Zanieczyszczona świeca zapłonu.</li> <li>7. Zalany silnik.</li> <li>8. Kontrola sprzęgła zębów nie jest w pozycji jałowej.</li> </ol>	<ol style="list-style-type: none"> <li>1. Podłącz przewód świecy zapłonu do świecy zapłonu</li> <li>2. Nalej czystej świeżej benzyny.</li> <li>3. Przesuń dźwignię przepustnicy do pozycji startowej.</li> <li>4. Przepustnica musi być ustawiona na ssanie przy uruchamianiu zimnego silnika.</li> <li>5. Przeczyść przewód paliwowy.</li> <li>6. Przeczyść, skoryguj wolną przestrzeń lub wymień.</li> <li>7. Odczekaj kilka minut, by ponownie uruchomić, lecz dodawaj benzyny.</li> <li>8. Aby uruchomić silnik, dźwignia sprzęgła zębów musi znajdować się w pozycji jałowej.</li> </ol>
Silnik działa nierówno	<ol style="list-style-type: none"> <li>1. Poluzowany przewód świecy zapłonu.</li> <li>2. Maszyna pracuje na ssaniu.</li> <li>3. Zablockowany przewód paliwowy lub zwiertzałe paliwo.</li> <li>4. Zatkany otwór powietrza.</li> <li>5. Wada lub zanieczyszczenie w układzie paliwa.</li> <li>6. Zabrudzony oczyszczacz powietrza.</li> <li>7. Niewłaściwe ustawienie gaźnika.</li> </ol>	<ol style="list-style-type: none"> <li>1. Podłącz i dociśnij przewód świecy zapłonu.</li> <li>2. Przełącz dźwignię ssania w pozycję OFF.</li> <li>3. Przeczyść przewód paliwowy; nalej czyste świeże paliwo.</li> <li>4. Przetkaj otwór powietrza.</li> <li>5. Osusz zbiornik paliwa. Napełnij go świeżym paliwem.</li> <li>6. Wyczyść lub wymień oczyszczacz powietrza</li> <li>7. Zapoznaj się z <b>instrukcją obsługi silnika</b>.</li> </ol>
Silnik przegrzewa się	<ol style="list-style-type: none"> <li>1. Niski poziom oleju w silniku.</li> <li>2. Brudny filtr powietrza.</li> <li>3. Zablockowany filtr powietrza.</li> <li>4. Niewłaściwe ustawienie gaźnika..</li> </ol>	<ol style="list-style-type: none"> <li>1. Wypełnij karter odpowiednim olejem.</li> <li>2. Wyczyść oczyszczacz powietrza.</li> <li>3. Zdejmuj obudowę dmuchawy i wyczyść.</li> <li>4. Zapoznaj się z <b>instrukcją obsługi silnika</b>.</li> </ol>
Silnik nie gaśnie, gdy kontrolka przepustnicy jest ułatwiona w pozycji „STOP” lub prędkość silnika nie rośnie odpowiednio w przypadku ustawienia kontrolki przepustnicy.	<ol style="list-style-type: none"> <li>1. Odpadki dostały się do podłączenia przepustnicy.</li> <li>2. Niewłaściwe ustawienie podłączenia przepustnicy</li> </ol>	<ol style="list-style-type: none"> <li>1. Wyczyść brud i odpadki. .</li> <li>2. Zapoznaj się z <b>instrukcją obsługi silnika</b> i ustaw podłączenie przepustnicy.</li> </ol>
Zęby poruszają się w przód w momencie uruchomienia maszyny	Kontrolka sprzęgła nie jest ustawiona w pozycji jałowej.	Dźwignia sprzęgła musi zostać zwolniona do pozycji jałowej, by uruchomić silnik.
Trudno jest kontrolować głębogryzarkę podczas pracy (maszyna podskakuje lub gwałtownie skacze do przodu).	<ol style="list-style-type: none"> <li>1. Niewłaściwe ustawienie głębokości. spulchniania.</li> <li>2. Zbyt duża prędkość silnika na twardej glebie.</li> </ol>	<ol style="list-style-type: none"> <li>1. Za pomocą pręta do ustawiania głębokości, podnieś zęby, aby spulchniały na mniejszej głębokości.</li> <li>2. Ustaw dźwignię przepustnicy na mniejszą prędkość.</li> </ol>
Zęby nie pracują	<ol style="list-style-type: none"> <li>1. Obce ciało zaklinowało się pomiędzy zębami.</li> <li>2. Brakuje sworznia/-i zębów.</li> <li>3. Zniszczony i lub wyciągnięty pas.</li> <li>4. Koło paskowe i koło pośrednie nie prawidłowo ustawione.</li> </ol>	<ol style="list-style-type: none"> <li>1. Całkowicie wyłącz maszynę, sprawdź i usuń obce ciało.</li> <li>2. Wymień sworznie/-nie.</li> <li>3. Wymień pas.</li> <li>4. Skontaktuj się ze sprzedawcą.</li> </ol>



1. Silnik
2. Mały wałek koła łańcuchowego
3. Pin  $\phi=6\text{mm}$
4. Podkładka 15
5. Pas do koła pasowego
6. Śruba M5X14
7. Osłona koła pasowego
8. Tuleja uchwyty
9. Wyłącznik silnika
10. Górna rączka
11. Śruba M8X200
12. Linka przepustnicy gazu
13. Dźwignia przepustnicy
14. Wewnętrzna śruba sześciokątna M6X40
15. Dźwignia sprzęgła (sterowanie sprzęgłem)
16. Linka sprzęgła
17. Tuleja
18. Nakrętka M8
19. Regulator uchwyty
20. Nieregularna podkładka
21. Zatyczka
22. Klips do kabla
23. Tuleja rurowa
24. Duże koło pasowe
25. Śruba zabezpieczająca M10X6
26. Małe koło pasowe
27. Klucz płaski 5X25
28. Podkładka zabezpieczająca 12
29. Śruba kołnierzowa M8X16
30. Płytko napinacza koła pasowego
31. Rama podtrzymująca pasek
32. Napinacz koła pasowego
33. Podkładka 6
34. Tuleja rurowa
35. Dolny uchwyt
36. Łącznik
37. Śruba M6X45
38. Pręt podpierający koło
39. Śruba M8X50
40. Tarcza zębów
41. Podkładka płaska 8
42. Podkładka elastyczna 8
43. Śruba kołnierzowa M6X16
44. Nakrętka zabezpieczająca M8
45. Wewnętrzna śruba sześciokątna M8X16
46. Łatka
48. Przedłużenie osłony
49. Łożysko 6003
50. Wewnętrzna śruba sześciokątna M6X5
51. Trójkątny kawałek
52. Zawlecza  $\phi=2$
53. Zawlecza  $\phi=3,5$
54. Tuleja rurki osi
55. Koło transportowe
56. Podkładka zabezpieczająca 8
57. Osłona koła
58. Oś
59. Śruba M8X50
60. Zespół ostrza 3
61. Osłona łańcucha



62. Łożysko 6004
63. Pas przeciwpylowy
64. Długi łańcuch
65. Duża spawana zębatka
66. Pokrywa łożyska
67. Śruba M8X40
68. Śruba M8X16
69. Zespół ostrza 1
70. Zespół ostrza 2
71. Ząb 2
72. Ząb 1
73. Pasek wkładki