

# Ubijak pionowy

## Instrukcja użytkownika

NUMER MODELU: 29350

NUMER SERYJNY : \_\_\_\_\_

Zarówno numer modelu, jak i numer seryjny można znaleźć na etykiecie głównej.  
Należy zachować obydwa numery w bezpiecznym miejscu do wykorzystania w przyszłości.

### DLA TWOJEGO BEZPIECZEŃSTWA

NALEŻY PRZECZYTAĆ I ZROZUMIEĆ CAŁĄ INSTRUKCJĄ PRZED RZOPCZĘCIEM PRACY



## SPIS TREŚCI

|                                   |    |
|-----------------------------------|----|
| Wprowadzenie                      | 3  |
| Specyfikacje                      | 3  |
| Symbole                           | 4  |
| Bezpieczeństwo                    | 4  |
| Ogólne Zasady Bezpieczeństwa      | 4  |
| Szczegółowe Zasady Bezpieczeństwa | 6  |
| Zawartość dostawy                 | 7  |
| Montaż                            | 7  |
| Poznaj swój ubijak                | 8  |
| Funkcje i sterowanie              | 8  |
| Praca z urządzeniem               | 9  |
| Instrukcje operacyjne             | 9  |
| Konserwacja                       | 11 |
| Magazynowanie                     | 11 |
| Podnoszenie/Transport             | 12 |
| Rozwiązywanie problemów           | 13 |
| Lista części                      | 14 |

Siła oddziaływania poziomów tego ubijaka i równomiernie ubijanie pustych przestrzeni między cząstkami gleby, pozwala zwiększyć gęstość w stanie suchym.

Engine Manufacturer jest odpowiedzialny za wszystkie kwestie związane z silnikiem, zakresem wydajności, mocy znamionowej, specyfikacji, gwarancji i serwisu. Proszę odnieść się do instrukcji posiadacza/użytkownika Engine Manufacturer, spakowane osobno z urządzeniem, aby uzyskać więcej informacji.

### Specyfikacja

|                            |                    |         |
|----------------------------|--------------------|---------|
| Nr pozycji                 | 29350              |         |
| Rozm. stopy ubijaka        | 355mmx280 mm       |         |
| Liczba uderzeń/minutę      | 660 -70 0          |         |
| Siła uderzenia/ uderzenie  | 180 0 kg           |         |
| Uderzenie tarczy piętrowej | 50 mm-80 mm        |         |
| Szybkość przesuwu          | 11m/ min-14m/ min  |         |
| Silnik                     | 149cc, 5.0 HP, Gas |         |
| Ogólne wymiary             | Wysokość           | 10 10mm |
|                            | Szerokość          | 580 mm  |
|                            | Długość            | 715 mm  |
| Ciężar roboczy             | 82.5 kg            |         |

## WPROWADZENIE

Twój nowy Ubijak Pionowy będzie nie tylko spełniać Państwa oczekiwania. Został on wyprodukowany zgodnie z rygorystycznymi standardami jakości, aby spełnić kryteria najwyższej wydajności. Jest to łatwe i bezpieczne w obsłudze urządzenie, działające z należytą starannością, co daje wiele lat niezawodnego użytkowania.

**Należy uważnie przeczytać całą instrukcję użytkownika przed użyciem nowego urządzenia. Należy zachować szczególną ostrożność, stosując się do podanych uwag i ostrzeżeń**

Pionowy ubijak jest potężnym narzędziem kompaktowym stosowanym do ubijania kolejnych warstw poprzez oddziaływanie na powierzchnię gleby. Jego zastosowania obejmują ubijanie ziemi pod drogi, nasypy i zbiorniki, a także wypełnianie wyrobisk do rurociągów gazowych, wodociągów i instalacji kablowych.

## ŚRODOWISKO



Należy przetwarzać niechciane materiały zamiast usuwać je jako odpady. Wszystkie narzędzia, węże i opakowania powinny być posegregowane, zabrane do lokalnego centrum recyklingu i unieszkodliwione w sposób bezpieczny dla środowiska.

# SYMBOLE

Tabliczka znamionowa na Twoim urządzeniu może przedstawiać symbole. Stanowią one ważne informacje na temat produktu lub instrukcje dotyczące jego użytkowania.



Instrukcje te powinny być dokładnie przeczytane.



Użyj sprzętu ochronnego. Zawsze noś ochronę oczu i słuchu, obuwie ochronne, rękawice i hełmy.



Zabronione jest usuwanie lub manipulowanie przy urządzeniach ochronnych i zabezpieczających.



Trzymaj stopy z daleka od dolnej części.



Nie ciągnąć za poręcz.

Nie palić i nie używać otwartego ognia. Należy zachować szczególną ostrożność podczas magazynowania, obsługi i stosowania paliw, ponieważ są one bardzo niestabilne i wybuchowe w stanie pary.

Nie należy dotykać części, które są gorące w wyniku eksploatacji. Może to spowodować poważne oparzenia.



Dzieci i osoby postronne powinny przebywać z dala od urządzenia.

# BEZPIECZEŃSTWO

## Ogólne zasady bezpieczeństwa

Poznaj swoje urządzenie.

Przeczytaj ze zrozumieniem instrukcję i etykiety umieszczone na urządzeniu. Zapoznaj się z jego zastosowaniem i ograniczeniami, jak również potencjalnymi zagrożeniami, specyficznymi dla niego.

Należy dokładnie zapoznać się z układem sterowania i jego prawidłowym funkcjonowaniem. Sprawdź, jak zatrzymać maszynę i szybko zwolnić przyciski.

Upewnij się, że przeczytałeś i zrozumiałeś wszystkie instrukcje i wskazówki dotyczące bezpieczeństwa zgodnie z opisem w instrukcji obsługi silnika, pakowane osobno z urządzeniem. Nie wolno obsługiwać maszyny, dopóki instrukcje te nie zostaną w pełni zrozumiane, tak samo jak informacje dotyczące tego jak prawidłowo obsługiwać i konserwować silnik i jak uniknąć przypadkowych obrażeń ciała i / lub uszkodzenia mienia.

### Miejsce pracy

Nigdy nie uruchamiaj silnika w zamkniętym obszarze. Spaliny są niebezpieczne, zawierające tlenek węgla, bezwonny i śmiertelny gaz. Urządzenie może być używane tylko w dobrze wentylowanym pomieszczeniu na zewnątrz.

Nigdy nie używać urządzenia bez dobrej widoczności lub światła.

Trzymaj dzieci oraz inne osoby postronne z daleka od ubijaka. Chwila nieuwagi może spowodować utratę kontroli.

### Bezpieczeństwo osobiste

Nie uruchamiaj urządzenia będąc pod wpływem narkotyków, alkoholu lub jakichkolwiek leków, które mogłyby wpłynąć na zdolność do prawidłowego korzystania.

Założ odpowiednią odzież - ciężkie długie spodnie, buty i rękawice. Nie noś luźnej odzieży, krótkich spodni, biżuterii. Zabezpiecz długie włosy, tak aby były spięte powyżej poziomu ramion. Włosy, odzież i rękawice trzymaj z dala od ruchomych części. Luźna odzież, biżuteria lub długie włosy mogą zostać pochwycone przez ruchome części.

Sprawdź urządzenie przed jego uruchomieniem. Przechowuj osłony na swoim miejscu i sprawne. Upewnij się, że wszystkie nakrętki, śruby, itd. są dobrze dokręcone.

Nie używaj urządzenia, gdy wymaga naprawy lub jest w złym stanie technicznym. Przed użyciem go wymień uszkodzone, brakujące lub wadliwe części. Sprawdź, czy nie ma wycieków paliwa. Przechowuj urządzenie w bezpiecznym stanie technicznym.

Nie używaj urządzenia, jeśli wyłącznik silnika nie działa. Każde urządzenie benzynowe, które nie może być kontrolowane za pomocą przełącznika silnika jest niebezpieczne i należy je wymienić.

Sprawdź czy klucze regulacyjne zostały usunięte z powierzchni urządzenia przed jego uruchomieniem. Narzędzie lub klucz, który jest pozostawiony w obracającej się części urządzenia może spowodować obrażenia ciała.

Bądź czujny, uważaj, co robisz i używaj zdrowego rozsądku podczas obsługi maszyny.

Nie wychylaj się. Nie należy korzystać z urządzenia podczas gdy chodzisz boso lub w sandałach lub w podobnym lekkim obuwiu. Stosuj obuwie ochronne, które będzie chronić Twoje nogi i poprawi równowagę na śliskich powierzchniach. Zachowaj równowagę w każdej chwili. Umożliwi to lepszą kontrolę nad maszyną w nieoczekiwanych sytuacjach.

Unikaj przypadkowego uruchomienia. Pamiętaj, aby wyłączyć silnik przed transportem urządzenia lub wykonywaniem jakichkolwiek czynności konserwacyjnych lub serwisowych na urządzeniu. Transport lub konserwacja lub prace serwisowe na urządzeniu dokonywać z przełącznikiem na ryzyko wypadku.

#### Bezpieczeństwo paliwa

Paliwo jest wysoce łatwopalne, a jego opary mogą wybuchnąć, w przypadku zapłonu. Podjąć środki ostrożności przy stosowaniu, aby zmniejszyć ryzyko poważnych obrażeń.

W trakcie uzupełniania lub opróżniania zbiornika paliwa, używaj zatwierdzonego pojemnika paliwa, w czystym, dobrze wentylowanym obszarze, na zewnątrz. Nie palić, ani dopuszczać iskrzenia, otwartego płomienia lub innych źródeł zapłonu w pobliżu obszaru podczas dodawania paliwa i uruchomienia urządzenia. Nigdy nie napełniać zbiornika paliwa w pomieszczeniu.

Przechowywać uziemione przewodzące przedmioty, takie jak narzędzia, z dala od odsłoniętych, ruchomych elementów elektrycznych i połączeń, aby uniknąć iskrzenia lub wyładowań łukowych. Zdarzenia te mogą wywoływać zapłon oparów lub wywiewów.

Zawsze należy wyłączyć silnik i pozostawić do ostygnięcia przed napełnieniem zbiornika paliwa. Nigdy nie zdejmuj pokrywy zbiornika paliwa ani nie dolewaj paliwa, gdy

silnik pracuje lub gdy silnik jest gorący. Nie używaj urządzenia z nieszczelnościami w układzie paliwowym.

Odkręć korek wlewu paliwa zbiornika powoli, aby zwolnić ciśnienie w zbiorniku.

Nie należy przepelniać zbiornika paliwa (nie powinno być żadnego paliwa powyżej górnego znaku ograniczającego).

Wymień wszystkie zbiorniki paliwa i zaślepki baków i wytrzyj rozlane paliwo. Nigdy nie używaj urządzenia bez zabezpieczającej nasadki paliwa.

Unikaj tworzenia się źródeł zapłonu dla rozlanego paliwa. Jeśli paliwo rozleje się, nie próbuj uruchomić silnika, ale przesunąć urządzenie z dala od obszaru rozlania i unikaj tworzenia jakiegokolwiek źródła zapłonu, aż opary paliwa nie znikną.

Przechowuj paliwo w pojemnikach specjalnie zaprojektowanych i zatwierdzonych do tego celu.

Paliwo należy przechowywać w chłodnym, dobrze wentylowanym pomieszczeniu, w bezpiecznej odległości od iskier, otwartego płomienia lub innych źródeł zapłonu.

Nigdy nie należy przechowywać paliwa lub urządzenia z paliwem w zbiorniku wewnątrz budynku, gdzie do oparów mogą przedostać się iskry, otwarty płomień lub inne źródła zapłonu, takie jak podgrzewacz wody, pieca, suszarka do ubrań i tym podobne. Pozostawić silnik do ostygnięcia przed przechowywaniem w jakiegokolwiek obudowie.

#### Zastosowanie i pielęgnacja urządzenia

Nigdy nie podnosić ani nie przenosić urządzenia, gdy silnik jest uruchomiony.

Nie przegrzewać urządzenia. Używać odpowiedniego urządzenia do danej aplikacji. Prawidłowe urządzenie wykona lepiej i bezpieczniej prace do których zostało zaprojektowane.

Nie należy zmieniać ustawień regulacyjnych silnika lub przekraczać prędkości silnika. Regulator kontroluje maksymalną bezpieczną prędkość pracy silnika.

Nie uruchamiać silnika przy wysokich obrotach, gdy urządzenie nie ubija.

Nie wkładać rąk lub stóp w pobliże obracających się części.

Unikać kontaktu z gorącym paliwem, olejem, spalinami i gorącymi powierzchniami. Nie wolno dotykać silnika lub tłumika. Części te są bardzo gorące po pracy. Pozostają gorące przez krótki czas po wyłączeniu urządzenia. Pozostawić silnik do ostygnięcia przed wykonaniem konserwacji lub dokonywaniem napraw.

Jeśli urządzenie zacznie powodować nietypowy hałas lub drgania, należy natychmiast wyłączyć silnik, odłączyć przewód świecy zapłonowej i sprawdzić przyczynę.

Nietypowy hałas lub drgania to ogólne ostrzeżenie przed awarią.

Używaj tylko dodatków i akcesoriów zatwierdzonych przez producenta. Niezastosowanie się do tego zalecenia może spowodować obrażenia ciała.

Konserwuj urządzenie. Sprawdź ruchome części, pod kątem wypaczenia lub pęknięcia, a także wszelkie inne warunki, które mogą mieć wpływ na działanie urządzenia. Uszkodzone urządzenie należy naprawić przed użyciem. Wiele wypadków spowodowanych jest przez niewłaściwą konserwację sprzętu.

Utrzymuj silnik i tłumik wolne od trawy, liści, nadmiaru smaru lub sadzy, aby zmniejszyć ryzyko pożaru.

Nigdy nie zanurzaj ani nie spryskuj urządzenia wodą lub innymi płynami. Uchwyty powinny być suche, czyste i wolne od zanieczyszczeń. Oczyścić po każdym użyciu.

Należy przestrzegać odpowiednich przepisów ustawowych i wykonawczych dot. utylizacji gazu, oleju, itp. aby chronić środowisko.

Nieużywane urządzenie przechowuj w miejscu niedostępnym dla dzieci i nie dopuszczaj osób nie znających maszyny lub instrukcji obsługi. Maszyna jest niebezpieczna w rękach niedoświadczonych użytkowników.

#### Prace serwisowe

Przed przystąpieniem do czyszczenia, naprawy, kontroli lub regulacji, wyłącz silnik i upewnij się, czy wszystkie ruchome części zostały zatrzymane. Zawsze upewnij się, czy wyłącznik silnika jest w położeniu "OFF". Odłącz przewód świecy zapłonowej i trzymaj przewód z daleka od wtyczki, aby zapobiec przypadkowemu włączeniu.

Upewnij się, że urządzenie obsługiwane jest przez wykwalifikowany personel przy użyciu wyłącznie oryginalnych części zamiennych. Zapewni to utrzymanie bezpieczeństwa maszyny.

#### Szczególne zasady bezpieczeństwa

Aby uniknąć obrażeń, trzymaj ręce, palce i stopy z dala od płyty bazowej. Chwyć uchwyt płytki ubijaka obiema rękoma. Jeżeli obie ręce trzymają rączkę, a stopy nie dotykają bazy ubijaka, Twoje dłonie, palce i nogi nie mogą być uszkodzone przez podstawę pionowego ubijaka.

Zawsze używaj urządzenia z tyłu, nigdy nie przechodź ani nie stój w przedniej części maszyny, gdy silnik jest uruchomiony.

Nigdy nie umieszczaj narzędzi lub jakiegokolwiek innego elementu pod płytą pionowego ubijaka.

Jeżeli jednostka uderzy w obcy przedmiot, należy wyłączyć silnik, odłączyć świecę zapłonową i dokładnie sprawdzić maszynę pod kątem ewentualnych uszkodzeń i naprawy szkód.

Nie przegrzewać urządzenia przez ubijanie zbyt głęboko w jednym przejściu lub w zbyt szybkim tempie.

Nigdy nie używać urządzenia przy wysokich prędkościach transportowych na twardej lub śliskiej nawierzchni.

Należy zachować szczególną ostrożność podczas pracy lub przekraczania drogi. Bądź czujny ze względu na ukryte zagrożenia lub ruch uliczny. Nie przewoź pasażerów.

Nigdy nie opuszczaj swojego stanowiska pracy i nie pozostawiaj ubijaka bez nadzoru, gdy silnik jest uruchomiony.

Gdy ubijanie jest opóźnione lub podczas przechodzenia z jednego miejsca do drugiego zawsze wyłączyć silnik.

Trzymaj się z dala od brzegów rowów i unikaj działań, które mogą mieć wpływ na właściwą pracę ubijaka, aby uniknąć przewrócenia się.

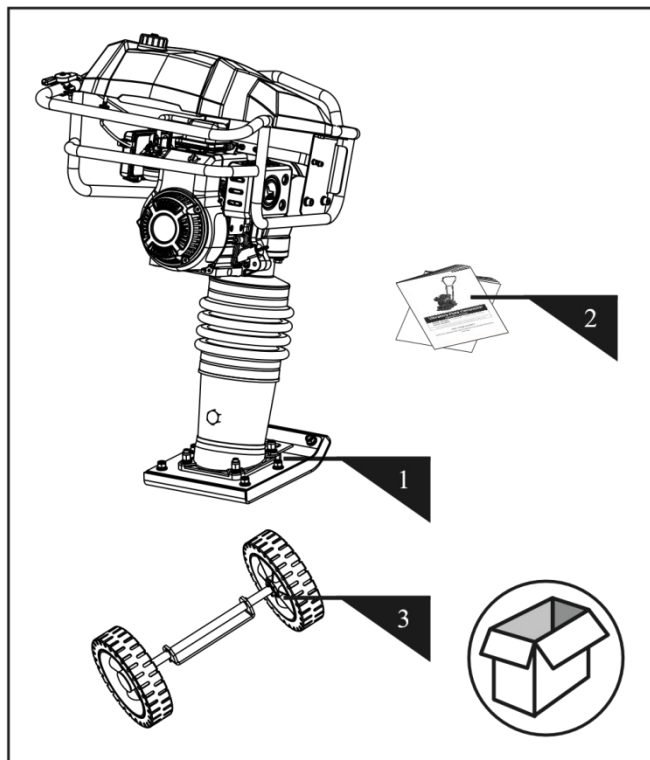
Zawsze uważaj na stokach, swatając w pozycji odwrotnej do pionowego ubijaka, co zabezpieczy przed przewróceniem się ubijaka na operatora.

Zawsze parkuj urządzenie na twardej i równej powierzchni i wyłącz urządzenie.

Aby zmniejszyć narażenie na drgania, ogranicz godziny pracy i wykonuj okresowe przerwy w celu zminimalizowania powtarzania i aby dać odpocząć ręce. Zmniejsz prędkość i siłę, gdy wykonujesz powtarzalny ruch. Staraj się wypełnić każdy dzień pracy zadaniami, których gdzie nie jest wymagane ręczne sterowanie urządzeniami energetycznymi.

## ZAWARTOŚĆ DOSTAWY

Pionowy ubijak jest częściowo zmontowany i jest dostarczany starannie zapakowany w kartonie. Po tym, gdy wszystkie części zostały usunięte z kartonu, powinieneś mieć:

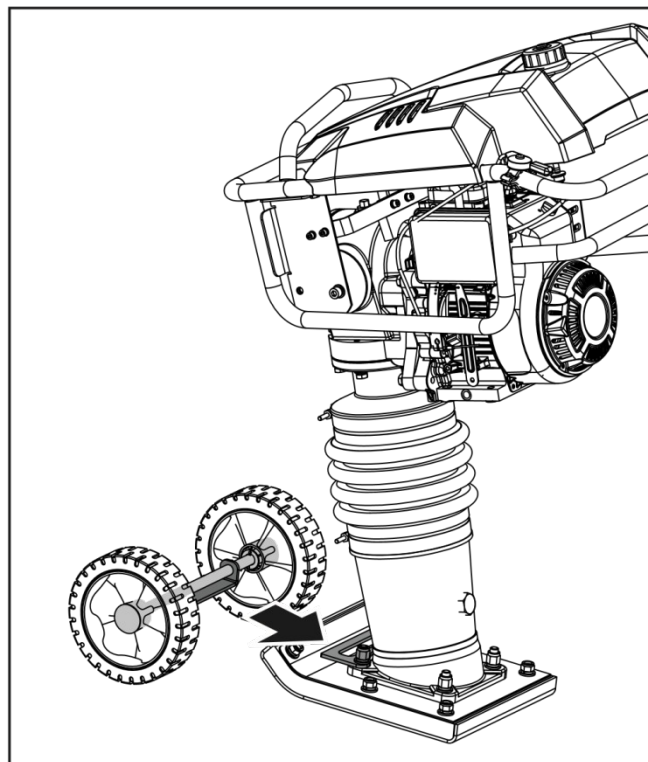


1. Podwozie pionowego ubijaka z silnikiem
2. Instrukcję użytkownika i Instrukcję Silnika
3. Zestaw kół (opcjonalnie)

## MONTAŻ

### Montaż

Postępując zgodnie z instrukcjami montażu poniżej, można zamontować pionowy ubijak w ciągu kilku minut.

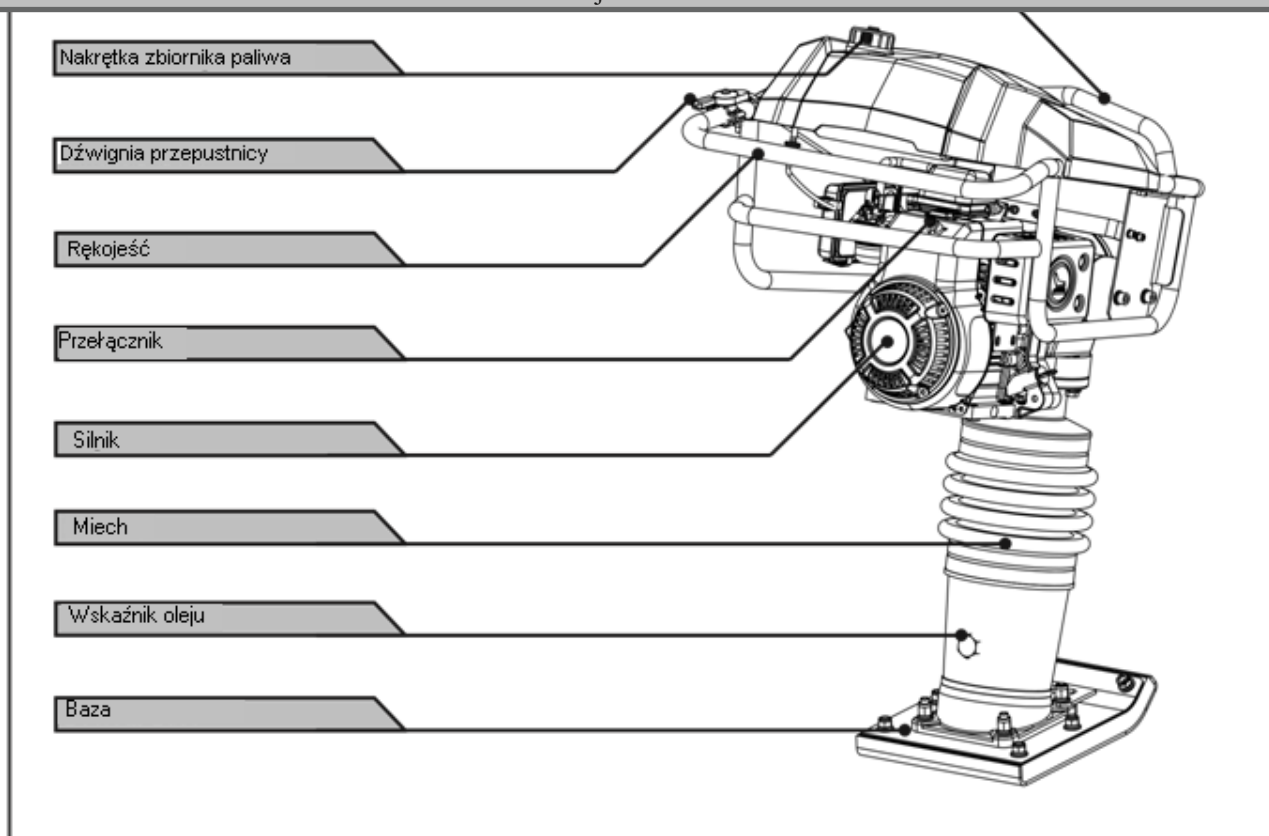


Wstawić płytkę mocującą zestawu kół w płycie nośnej maszyny.



# POZNAJ SWÓJ UBIJAK

Funkcje i sterowanie



Dźwignia przepustnicy

Stosowana do regulowania prędkości silnika (rpm). Przesuń dźwignię w przód (SLOW), aby zmniejszyć prędkość silnika, przesuń dźwignię w tył (FAST), aby zwiększyć prędkość. Zawsze pracuj z ubikamiej na pełnej prędkości (rpm)

Hak

Służy do podnoszenia ubijaka w celu transportu.

Przełącznik

Odcina zasilanie urządzenia na koniec pracy lub zatrzymuje silnik.

Miecz

Zbiornik łaźni olejowej

Podstawa bazowa

Gumowa z płytą z hartowanej stali dla lepszej amortyzacji

Uchwyt

Aby obsługiwać ubijak, złap zespół mocno z obu stron.

Korek zbiornika paliwa

Usuń korek, aby dodać benzynę bezołowiową do zbiornika paliwa. Upewnij się, że korek jest dobrze dokręcony. Nie przepelniaj.

Pojemność zbiornika paliwa 1.8L

Wskaźnik oleju

Wskazuje poziom oleju w zbiorniku łaźni olejowej.

Praca z urządzeniem

Urządzenie jest przeznaczone do stosowania do zagęszczania gruntu (stosunek kruszywa <30%). Może być używane przy budowie autostrad, konstrukcji, tam, lotnisk, linii kolejowych itp. Tworzy solidną gruntową podstawę.

Ubijak nie może być stosowany w następujących dziedzinach: twarda lub ostra powierzchnia jak podłoże z cementu, kamienia i tak dalej, ponieważ może to spowodować uszkodzenie ubijaka.

Producent nie ponosi odpowiedzialności za jakiegokolwiek wypadki spowodowane modyfikacjami sprzętu.

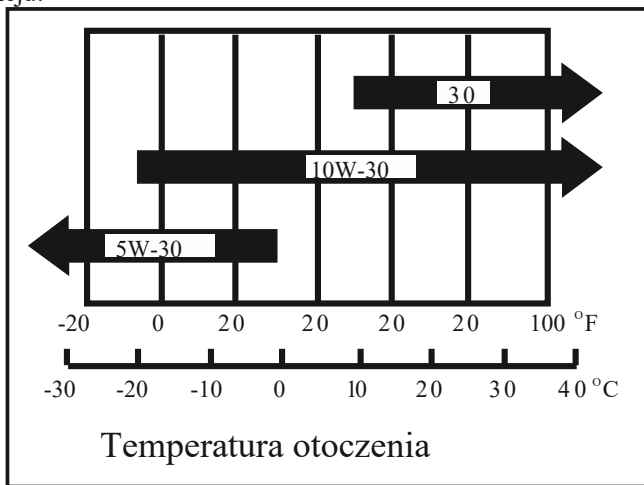


Sprawdź przed pracą

1. Dodaj olej silnikowy: Upewnij się, że maszyna z silnikiem stoi pionowo. Wyjmij bagnet oleju, następnie dodaj olej silnikowy, włóż bagnet do zbiornika oleju, aby sprawdzić poziom oleju, jeśli dźwignia oleju zbliży się do dolnego znaku ograniczającego, napełnij zbiornik oleju do górnego znaku ograniczającego.

Pojemność oleju w silniku wynosi 0.6L.

2. Sprawdź poziom oleju smarowego systemu uderzeniowego, napełnij olejem do górnego położenia okna oleju.



3. Zalecany olej : ogólnie SAE10 W -30 ponieważ nadają się do różnych temperatur otoczenia. Wybór innych olejów:



*Użycie oleju zużytego czy oleju do silników dwusuwowych skraca cykl życia operacyjnego*

4. Sprawdź filtr powietrza: sprawdź, czy filtr nie jest zablokowany i czy gąbka nie jest uszkodzona; Brudny filtr blokuje filtr powietrza, który osłabi silnik, a nawet sprawi, że silnik nie uruchomi się.

Upewnij się, że wszystkie śruby są dokręcone.

Sprawdź zbiornik paliwa: paliwo musi być powyżej 90 # bezołowiową benzyną. Zalecanym paliwem jest bezołowiowa benzyna powyżej 93 #. Należy zapobiec przed przedostaniem się kurzu, wody lub innych ciał obcych do zbiornika paliwa, nie mieszać paliwa z olejem silnikowym.

Nigdy nie napełniać zbiornika paliwa podczas pracy urządzenia

### Instrukcje operacyjne

1. Ustaw ubijak na płaskiej powierzchni.
2. Uruchom silnik według dostarczonej instrukcji obsługi silnika.
  - 2.1 Włączyć przełącznik silnika.
  - 2.2 Zamknąć dźwignię przepustnicy, która nie może być zamknięta, jeśli urządzenie jest przegrzane lub jest gorąco.
  - 2.3 Dźwignię paliwa umieścić w pozycji otwartej.
  - 2.4 Ustaw dźwignię ssania w pozycji niskiej prędkości.
  - 2.5 Powoli pociągnij za uchwyt, aż poczujesz opór, a następnie pociągnij szybko za linkę, aby uruchomić silnik.



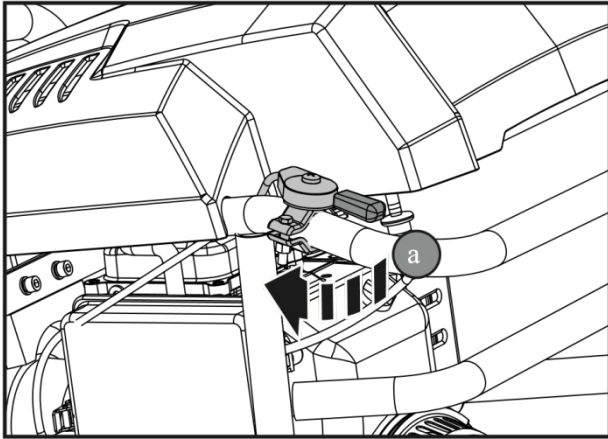
*Najpierw pociągnij linkę powoli, kiedy poczujesz opór, pociągnij szybko, co ma na celu ochronę silnika.*



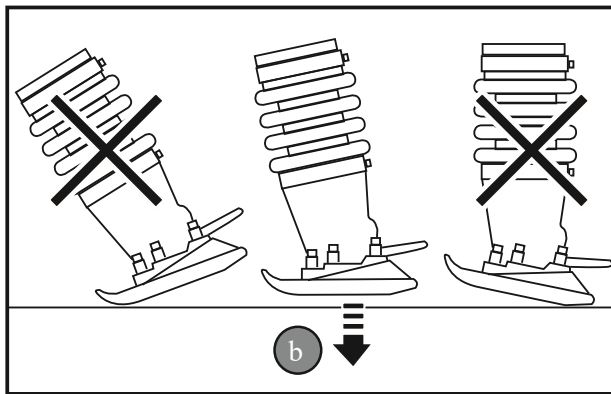
*Nie pozwól, aby uchwyt zniszczył silnik, w przypadku poluzowania się uchwytu. Wymień uchwyt aby zapewnić sprężystość linki silnika.*

- 2.6 Otworzyć dźwignię ssania, silnik potrzebuje 5 minut po uruchomieniu, aby się rozgrzać.

3. Ustaw dźwignię przepustnicy w kierunku do pozycji FAST. Ubijak rozpocznie działanie. Prowadź ubijak ręcznie aby przesunął się automatycznie. Ubijak pokaże najlepszy efekt, jeśli utrzymasz go w równowadze. Naciskanie poręczy sprawi że ubijak będzie niestabilny, co może spowodować uszkodzenie silnika.



- 3.1 Uruchom ubijak przy pełnej pozycji przepustnicy (a) dla maksymalnej wydajności.
- 3.2 Prowadź ubijak za pomocą uchwytu. Pozwól maszynie ciągnąć się do przodu. Nie staraj się nadmiernie obciążać maszyny.



- 3.3 W celu uzyskania najlepszej zagęszczenia, podstawa musi trafiać w podłoże płasko (B), a nie jej palcem lub piętą. Pozwoli to zapobiec nadmiernemu zużyciu buta.

*Nie należy zatrzymywać silnika gdy ubijak działa z dużą prędkością, ponieważ może to spowodować pogorszenie oleju silnikowego lub uwięźnięcie części jako, że temperatura silnika gwałtownie wzrasta.*

|   |
|---|
| <b>Podczas pracy ubijaka, utrzymać stopy z dala od spodu płyty, aby uniknąć zranienia.</b>  |
| Nie używaj płyty na betonie lub bardzo twardych, suchych, zbitych powierzchniach. Płyta będzie skakać zamiast wibrować i może uszkodzić talerz i silnik |

Pionowy ubijak jest zaprojektowany do pracy przy prędkości silnika (silnik ze zdjętym wałem) 3600 rpm

(zwykle uważany przy pełnej przepustnicy). Uruchamianie silnika przy niższych obrotach spowoduje zmniejszenie siły zagęszczania i niższą prędkość jazdy. Stworzy to nadmierne wibracje "niesynchroniczne" skutkujące złym zagęszczeniem, zwrotnością, nadmiernym zużyciem urządzenia i dyskomfortem dla operatora.

4. W czasie pracy prowadzić maszynę, ale pozwolić ubijakowi swobodną pracę. Nacisk na uchwyt jest zbędny i powoduje zużycie amortyzatorów.

#### Zatrzymanie silnika

Aby wyłączyć silnik w sytuacji awaryjnej, wystarczy obrócić przełącznik silnika do pozycji OFF. W normalnych warunkach, użyj następujących kroków:

- 4.1 Przesuń dźwignię przepustnicy w pozycję SLOW.
- 4.2 Pozwól działać na biegu jałowym przez jedną lub dwie minuty.
- 4.3 Ustaw przełącznik silnika w pozycji OFF.
- 4.4 Obróć dźwignię zaworu paliwa w położenie OFF.

|  |               |                   |
|--|---------------|-------------------|
| <b>Nie ruszaj dźwigni ssania aby zatrzymać silnik. Może to spowodować odwrotny skutek i uszkodzić silnik .</b> |               |                   |
| <b>Zatrzymaj</b>   | <b>silnik</b> | <b>gdy</b>        |
| <b>opuszczasz</b>  | <b>z</b>      | <b>stanowiska</b> |
| <b>robotnicze.</b>   |               |                   |

#### Prędkość biegu jałowego

Ustaw dźwignię przepustnicy w położeniu "niski", aby zmniejszyć nacisk na silnik, gdy zagęszczanie nie jest wykonywane. Obniż prędkość obrotową silnika na biegu jałowym, co pomoże przedłużyć żywotność silnika, a także zaoszczędzić paliwo i zmniejszyć poziom hałasu urządzenia.

## KONSERWACJA

Konserwacja pionowego ubijaka zapewni długą żywotność urządzenia i jego elementów.

#### Konserwacja zapobiegawcza

1. Wyłącz silnik. Silnik musi być zimny.

2. Trzymać dźwignię przepustnicy silnika w pozycji SLOW i usunąć przewód świecy zapłonowej od świecy zapłonowej i zabezpieczyć.
3. Sprawdź ogólny stan ubijaka. Sprawdź, czy nie ma luźnych śrub, odchyłek lub innych uwięzionych części ruchomych, pękniętych lub uszkodzonych części, a także wszelkich innych okoliczności, które mogą wpływać na jego bezpieczną eksploatację.
4. Usunąć wszystkie zanieczyszczenia z pionowego ubijaka miękką szczotką, odkurzaczem lub kompresorem sprężonego powietrza. Następnie za pomocą pierwszej jakości oleju lekkiego maszynowego nasmaruj wszystkie ruchome części.
5. Wyczyść spód ubijaka podstawy pionowej, gdy zaczyna ubijać glebę jest zabrudzony. Urządzenie nie może działać poprawnie, jeśli dolna powierzchnia nie jest gładka i czysta.
6. Wymień przewód świecy zapłonowej.

**Nigdy nie należy używać myjki ciśnieniowej do czyszczenia pionowego ubijaka. Woda może przenikać do ciasnych przestrzeni urządzenia i spowodować uszkodzenie wrzecion, kół pasowych, łożysk lub silnika. Wykorzystanie myjek ciśnieniowych spowoduje skrócenie przydatności urządzenia.**

#### Konserwacja silnika

Zapoznaj się z instrukcją obsługi silnika ubijaka aby uzyskać informacje na temat konserwacji silnika. Twoja instrukcja silnika zawiera szczegółowe informacje dotyczące realizacji tych zadań.

## MAGAZYNOWANIE

Jeżeli płyta pionowego ubijaka nie będzie używana przez okres dłuższy niż 30 dni, wykonaj poniższe czynności, aby przygotować urządzenie do przechowywania.

1. Opróżnij całkowicie zbiornik paliwa. Przechowywane paliwa zawierające etanol lub MTBE mogą się zestarzeć w ciągu 30 dni. Zużyte paliwo ma wysoką zawartość żywicy i może zatkać gaźnik i ograniczyć przepływ paliwa.
2. Uruchom silnik i pozwól mu działać, aż się zatrzyma. Dzięki temu paliwo nie pozostanie w gaźniku. Uruchom silnik, aż się zatrzyma. Zapobiega to tworzeniu się osadów wewnątrz gaźnika i ewentualnego uszkodzenia silnika.
3. Podczas gdy silnik jest jeszcze ciepły, spuść olej z silnika. Wlej nowy olej o klasie zalecanej w instrukcji obsługi silnika.
4. Odczekać, aż silnik ostygnie. Wyjąć świecę zapłonową i umieścić 60 ml SAE-30 wysokiej jakości oleju silnikowego w cylindrze. Pociągnąć linkę rozrusznika powoli, aby rozprowadzić olej. Wymienić świecę zapłonową.

**Wyjąć świecę zapłonową i spuścić cały olej z cylindra przed przystąpieniem do uruchomienia urządzenia po okresie przechowywania.**

5. Za pomocą czystej ściereczki oczyścić z zewnątrz pionowy ubijać i zachować otwory wentylacyjne wolne od przeszkód.

**Podczas czyszczenia części z tworzywa sztucznego nie należy używać silnych detergentów ani środków czyszczących na bazie ropy naftowej. Chemikalia mogą uszkodzić plastik.**

6. Ostrożnie złożyć górną dźwignię w dół. Nie wolno dopuścić, aby przewody sterujące zostały pochwycone lub wygięte.
7. Przechowywać pionowy ubijać w pozycji pionowej w czystym, suchym budynku, z dobrą wentylacją.

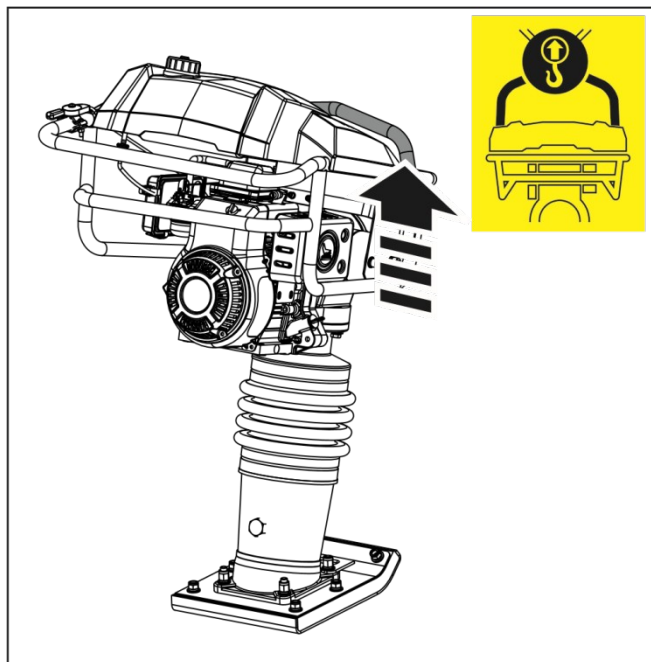
**Nie należy przechowywać pionowy ubijać z paliwem w słabo wentylowanym pomieszczeniu, gdzie opary paliwa mogą dotrzeć do ognia, iskier, światła pilot lub źródła zapłonu. Stosować tylko pojemniki paliwowe.**

## PODNOSENIE / TRANSPORT

Podnoszenie

Patrz dane techniczne dotyczące ciężaru maszyny.

Aby uniknąć poparzeń lub zagrożeń pożaru pozwól, aby silnik ostygł przed podniesieniem / przewożeniem lub przechowywaniem go w pomieszczeniu.

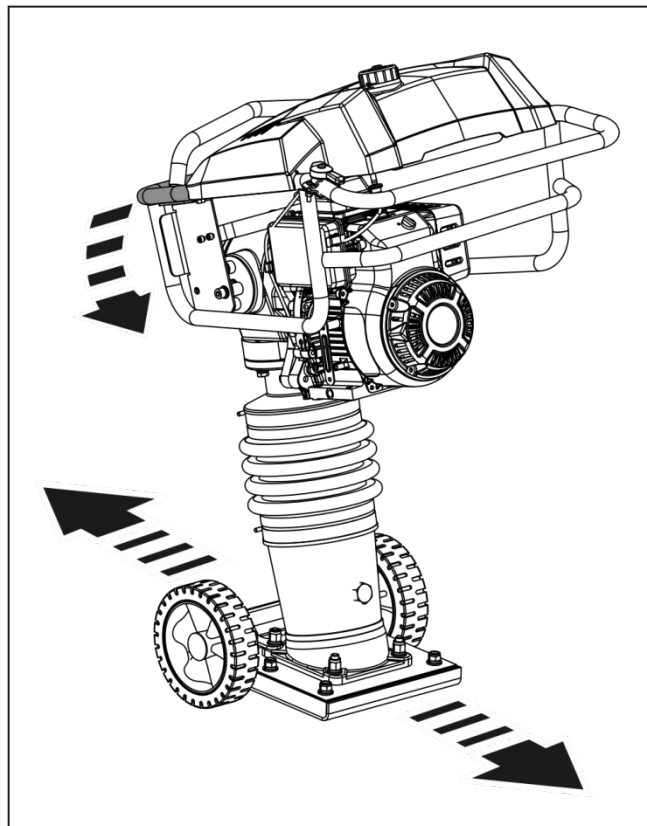


Urządzenie może być podnoszone za uchwyty z przodu i z tyłu urządzenia, jak pokazano na rysunku.

Urządzenie musi być transportowane w pozycji pionowej, aby zapobiec rozlewowi paliwa. Nie kładź urządzenia na boku lub do góry nogami.

Zabezpiecz lub zwiąż urządzenie za uchwyt do podnoszenia, aby zapobiec zsuwaniu się lub przewróceniu.

**Urządzenie może spaść i spowodować obrażenia lub szkody, jeśli zniesione nieprawidłowo. Podnieść przy użyciu uchwytów na bazie płyty.**



Jeśli użytkownik kupi opcjonalne koła, postępuj zgodnie z instrukcją montażu koła, potem transportuj za pomocą koła.

Jeśli użytkownik nie kupił opcjonalnych kółek, dokładnie i bezpiecznie poruszać się w pozycji pionowej. Dodatkowo wspomóc się mocując ubijak do wózka (wspornik i pasy nie są wliczone) aby utrzymać ciężar ubijaka. Następnie ostrożnie przesunąć ubijak do miejsca pracy.

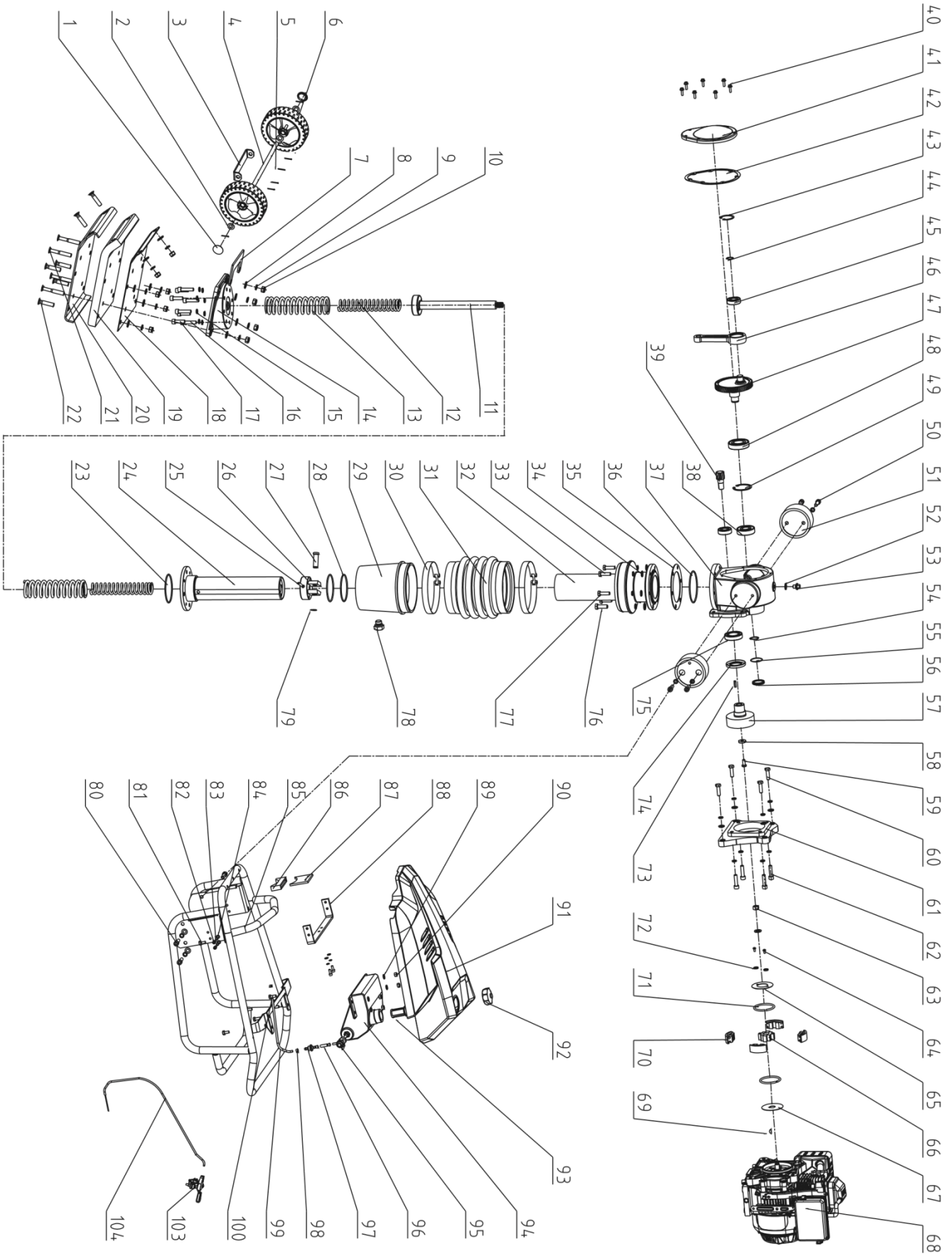
Transport

# ROZWIĄZYWANIE PROBLEMÓW

| Problem   | Przyczyna   | Środki zaradcze  |
|---|---|--|
| Silnik nie daje się uruchomić.  | <ol style="list-style-type: none"> <li>1. Przewód świecy zapłonowej odłączony.</li> <li>2. Brak paliwa lub nieświeży paliwa.</li> <li>3. Dźwignia przepustnicy w niewłaściwej pozycji.</li> <li>4. Dźwignia ssania nie jest w pozycji ON.</li> <li>5. Zablokowany przewód paliwowy.</li> <li>6. Zepsuta świeca zapłonowa.</li> <li>7. Zalany silnik.</li> </ol> | <ol style="list-style-type: none"> <li>1. Podłącz przewód świecy zapłonowej bezpiecznie do świecy zapłonowej.</li> <li>2. Napełnić czystą, świeżą benzyną.</li> <li>3. Przesuń dźwignię przepustnicy do pozycji wyjściowej.</li> <li>4. Przepustnica musi znajdować się w pozycji SSANIA do rozruchu zimnego silnika.</li> <li>5. Oczyszczyć przewód paliwowy.</li> <li>6. Oczyszczyć, wyregulować szczelinę lub wymienić.</li> <li>7. Poczekaj kilka minut, aby ponownie uruchomić, ale nie pierwszą</li> </ol> |
| Silnik pracuje nierówno.  | <ol style="list-style-type: none"> <li>1. Luźne wtyczki korpusu świecy zapłonowej.</li> <li>2. Jednostka działa na SSANIU.</li> <li>3. Zablokowany przewód paliwowy lub nieświeże paliwo.</li> <li>4. Podłączony odpowietrznik.</li> <li>5. Woda i brud w układzie paliwowym.</li> <li>6. Brudny filtr powietrza</li> </ol>                                     | <ol style="list-style-type: none"> <li>1. Podłączyć i dokręcić przewód świecy zapłonowej.</li> <li>2. Przesuń dźwignię przepustnicy w pozycji OFF.</li> <li>3. Oczyszczyć przewód paliwowy. Napełnić zbiornik czystą, świeżą benzyną.</li> <li>4. Usunąć odpowietrznik.</li> <li>5. Zbiornik paliwa spustowy. Napełnić świeżym paliwem.</li> <li>6. Oczyszczyć lub wymienić filtr powietrza.</li> </ol>  |
| Silnik się przegrzewa.  | <ol style="list-style-type: none"> <li>1. Niski poziom oleju silnikowego.</li> <li>2. Brudny filtr powietrza.</li> <li>3. Przepływ powietrza ograniczony.</li> </ol>  | <ol style="list-style-type: none"> <li>1. Wypełnić skrzynię korbową właściwym olejem.</li> <li>2. Wyczyścić filtr powietrza.</li> <li>3. Zdejmij obudowę dmuchawy i oczyść.</li> </ol>   |
| Silnik nie zatrzyma się, gdy przepustnica jest umieszczony na przystanku, czy prędkość obrotowa silnika nie zwiększa się poprawnie, gdy przepustnica jest regulowana. | Odpady w lince przepustnicy.  | Oczyszczyć brud i zanieczyszczenia.  |
| pionowy ubijak trudno jest kontrolować, kiedy wali (maszyna skacze lub się przechyla)   | Zbyt duża prędkość obrotowa silnika na twardym gruncie.   | Ustaw dźwignię przepustnicy przy niższych obrotach.  |



# WYKAZ CZĘŚCI





| Nr | Opis                    | Ilość |
|----|-------------------------|-------|
| 1  | Nasadka koła            | 2     |
| 2  | Podkładka płaska 12     | 4     |
| 3  | Płyta mocująca oś       | 1     |
| 4  | Oś                      | 1     |
| 5  | Kołek 2.5 x 2.5         | 6     |
| 6  | Koło                    | 2     |
| 7  | Płyta wspierająca oś    | 1     |
| 8  | Podkładka płaska 12     | 13    |
| 9  | Podkładka sprężynowa 12 | 12    |
| 10 | Nakrętka                | 10    |

|    |                         |    |
|----|-------------------------|----|
| 11 | Tłoczysko               | 1  |
| 12 | Duża sprężyna           | 2  |
| 13 | Mała sprężyna           | 2  |
| 14 | Podstawa                | 1  |
| 15 | Podkładka sprężynowa 10 | 28 |
| 16 | Śruba M10 x 50          | 4  |
| 17 | Śruba M10 x 25          | 4  |
| 18 | Górna płyta bazowa      | 1  |
| 19 | Płyta wibrująca         | 1  |
| 20 | Dolna płyta bazowa      | 1  |

|    |                               |   |
|----|-------------------------------|---|
| 21 | Śruba M12 x 80                | 4 |
| 22 | Śruba M12 x 60                | 8 |
| 23 | O-ring 95 x 3.55              | 1 |
| 24 | Cylinder konstrukcji spawanej | 1 |
| 25 | Kołek 6 x 50                  | 1 |
| 26 | Tłok                          | 1 |
| 27 | Wał                           | 1 |
| 28 | O-ring 92.5 x 3.55            | 2 |

|    |                         |   |
|----|-------------------------|---|
| 29 | Łącznik dolny           | 1 |
| 30 | Mocowanie linki *180x20 | 2 |

|    |                            |    |
|----|----------------------------|----|
| 31 | Gumowy rękaw               | 1  |
| 32 | Łącznik dolny              | 1  |
| 33 | Śruba M10 x 45             | 2  |
| 34 | Podkładka płaska 10        | 16 |
| 35 | Uszczelka górnego łącznika | 1  |
| 36 | O-ring 106 x 3.55          | 1  |
| 37 | Przekładnia                | 1  |
| 38 | Łożysko kulkowe 6305 -2Z   | 1  |
| 39 | Mechanizm napędowy         | 1  |
| 40 | Kołek M6 x 20              | 7  |

|    |                                   |   |
|----|-----------------------------------|---|
| 41 | Obudowa skrzyni biegów            | 1 |
| 42 | Uszczelka skrzyni biegów          | 1 |
| 43 | Jarzmo bezpieczeństwa dla otw. 47 | 1 |
| 44 | Jarzmo bezp. dla wału A20         | 1 |
| 45 | Łożysko kulkowe 6204 -2Z          | 2 |
| 46 | Korbwód                           | 1 |
| 47 | Bieg                              | 1 |
| 48 | Łożysko kulkowe 6207 -2Z          | 1 |
| 49 | Jarzmo bezpieczeństwa dla otw. 62 | 1 |
| 50 | Śruba M10 x 30                    | 4 |

| Nr | Opis                  | Ilość |
|----|-----------------------|-------|
| 51 | Blok tłumiący drgania | 2     |
| 52 | Podkładka płaska      | 1     |
| 53 | Wtyczka M14 x 1.5     | 1     |

|    |                               |   |
|----|-------------------------------|---|
| 54 | Pierścień zabezpieczający A25 | 1 |
| 55 | O-ring 38,7 x 1,8             | 1 |
| 56 | Wtyczka kanałowa              | 1 |
| 57 | Obudowa sprzęgła              | 1 |
| 58 | Podkładka płaska              | 1 |
| 59 | Śruba M8 x 25                 | 1 |
| 60 | Śruba M10 x 45                | 4 |

|    |                       |   |
|----|-----------------------|---|
| 61 | Sprzęgło kołnierzowe  | 1 |
| 62 | Śruba M10 x 40        | 4 |
| 63 | Nakrętka 12 x 1.25    | 1 |
| 64 | Kołek                 | 2 |
| 65 | Deflektor             | 1 |
| 66 | Rękaw osi             | 1 |
| 67 | Deflektor             | 1 |
| 68 | Silnik                | 1 |
| 69 | Klucz łukowy 4 x 13.2 | 1 |
| 70 | Blok odśrodkowy       | 4 |

|    |  |   |
|----|--|---|
| 71 | Naciąg sprężyny                            | 2 |
| 72 | Podkładka sprężynowa                       | 2 |
| 73 | Uszczelka 40 x 68 x 8                      | 1 |
| 74 | Klucz płaski C5 x 23                       | 2 |
| 75 | Łożysko kulkowe 6007 -2Z                   | 1 |
| 76 | Śruba M12 x 45                             | 4 |
| 77 | Śruba M10 x 50                             | 4 |
| 78 | Przezroczyste okienko do sprawdzania oleju | 1 |
| 79 | Pierścień zabezpieczający A25              | 1 |
| 80 | Śruba M10 x 20                             | 4 |

|    |                               |   |
|----|-------------------------------|---|
| 81 | Wkręt samogwintujący ST8 x 25 | 4 |
| 82 | Śruba M6 x 16                 | 6 |

|    |                             |   |
|----|-----------------------------|---|
| 2  |                             |   |
| 83 | Podkładka sprężynowa 6      | 6 |
| 84 | Podkładka płaska 6          | 7 |
| 85 | Uchwyt konstrukcji spawanej | 1 |
| 86 | Węzeł tłumiący              | 1 |
| 87 | Płyta centrująca            | 1 |
| 88 | Płyta usztywniająca         | 1 |
| 89 | Podkładka płaska 8          | 4 |
| 90 | Nakrętka M8                 | 4 |

|     |                                |   |
|-----|--------------------------------|---|
| 91  | Deska rozdzielcza              | 1 |
| 92  | Korek zbiornika oleju          | 1 |
| 93  | Filtr siatkowy zbiornika oleju | 1 |
| 94  | Wsparcie zbiornika oleju       | 1 |
| 95  | Przełącznik zbiornika oleju    | 1 |
| 96  | Gumowy wąż dolotowy – 1        | 1 |
| 97  | Misa filtracyjna               | 1 |
| 98  | Zacisk sprężynowy              | 4 |
| 99  | Gumowy wąż dolotowy – 2        | 1 |
| 100 | Śruba M8 x 25                  | 4 |
| 101 | Uchwyt przepustnicy            | 1 |
| 102 | Linka przepustnicy             | 1 |